

Katalog der Fundmünzen der Ietas-Grabung 2018

Bemerkungen zum Katalog

Verschiedene Hinweise zur Klärung von Detailfragen verdankt der Autor der freundlichen Mitarbeit von Thomas Badertscher, Andreas Elsener, Suzanne Frey-Kupper und Christian Weiss. Der Katalog ist nach folgenden Kriterien aufgebaut: Zunächst sind die griechischen Münzen der Prägestätten in Italien, anschliessend die sizilischen Prägungen in alphabetischer Reihenfolge und die punischen Prägungen aus Westsizilien aufgelistet. Dann folgen jene der römischen Republik. Die mittelalterlichen Münzen sind chronologisch geordnet. Zum Schluss folgen die unkenntlichen Münzen. Innerhalb der einzelnen Katalogabschnitte sind die Stücke nach den Inventarnummern geordnet. Nachbestimmungen können Abweichungen bedingen. Der Eintrag zu jeder Münze beginnt in der Regel mit Prägestätte, Prägeherr (Prägeherr, Prägestätte bei mittelalterlichen Münzen), Nominal und Datierung. Daran schliessen die Beschreibung der Vorder- und Rückseite (Vs. und Rs.) sowie die grundlegenden Literaturverweise zum Münztypus an. Abgeschlossen wird der Eintrag mit der Katalognummer der einzelnen Exemplare sowie den individuellen Angaben zu Metall, Gewicht (in g), Durchmesser (in mm), Stempelstellung, Abnutzung und Korrosion, Inventar-Nummer, Fundort (Grabungsbereich, Schnittnummer, Schicht und Datierung).

Es werden folgende Abkürzungen verwendet:

- *Metalle*: AE = Aes; AR = Silber; BI = Billon

- *Abnutzung (A) und Korrosion (K)*: Die Angaben zu den fünf Abnutzungs- und Korrosionsgraden (1 von kaum bis 5 ganz abgenutzt bzw. korrodiert) richten sich nach dem Bulletin IFS (Inventar der Fundmünzen der Schweiz), Supplement 1995, 10–12.

- *Grabungsbereiche/Schichten*: EQ = Ostquartier; K 27 = Planquadrat K 27 im Westquartier; MA = Mittelalter; WQ = Westquartier

- *Literatur*:

Balog: P. Balog, Fatimid and post-Fatimid Glass Jetons from Sicily, *Studi Magrebini* 7, 1975, 125–148.

Bahrfeldt: M. von Bahrfeldt, Die römisch-sizilischen Münzen aus der Zeit der Republik, *Schweizerische Numismatische Rundschau* 12, 1904, 331–447.

D'Angelo 1981: F. D'Angelo, Nota su due monete inedite della minore età di Federico II re di Sicilia, *SicA* XIV 46/47, 1981, 129–130.

D'Angelo 1978: F. D'Angelo, Denari inediti di epoca federiciana in Sicilia, *SicA* XI 36, 1978, 60–62.

Frey-Kupper: S. Frey-Kupper, Die antiken Fundmünzen vom Monte Iato 1971–1990. Ein Beitrag zur Geldgeschichte Westsiziliens. *Studia Ietina* X (Prahins 2013).

Gàbrici: E. Gàbrici, La monetazione del bronzo nella Sicilia antica (Palermo 1927).

MEC 14: P. Grierson – L. Travaini, *Medieval European Coinage* 14, with a Catalogue of the Coins in the Fitzwilliam Museum, Cambridge. Italy III. South Italy, Sicily, Sardinia (Cambridge 1998).

RPC I: A. Burnett – M. Amandry – P. P. Ripollès, *Roman Provincial Coinage* I. From the Death of Caesar to the Death of Vitellius (44 BC – AD 69) (London 1992).

RRC: M. H. Crawford, *Roman Republican Coinage* (Cambridge 1974).

SNG Cop., North Africa: *Sylloge Nummorum Graecorum, The Royal Collection of Coins and Medals, Danish National Museum VIII. North Africa, Syrtica-Mauretania* (West Milford, N. J. 1981).

SNG Cop., Sicily: *Sylloge Nummorum Graecorum, The Royal Collection of Coins and Medals, Danish National Museum I. Sicily* (West Milford, N. J. 1981).

SNG München 5: *Sylloge Nummorum Graecorum Deutschland, Staatliche Münzsammlung München, H. 5. Sikelia* Nr. 1–872 (Berlin 1977).

Spahr: R. Spahr, *Le Monete siciliane dai Bizantini a Carlo I d'Angiò (582–1282)* (Zürich 1976).

Travaini 1995: L. Travaini, *La monetazione nell'Italia normanna* (Rom 1995).

Travaini 1993: L. Travaini, Hohenstaufen and Angevin Denari of Sicily and Southern Italy: their Mint Attributions, *Num Chron* 153, 1993, 91–135.

Weiss: C. Weiss, Die mittelalterlichen Fundmünzen und Gewichte vom Monte Iato auf Sizilien. Die Grabungskampagnen 1971–2008, *Studia Ietina* XI (Rahden/Westf. 2019).

Philipp Tscholl
Institut für Archäologie
Fachbereich Klassische Archäologie
Universität Zürich
Rämistrasse 73
CH-8006 Zürich
philipp.tscholl@uzh.ch

A. ANTIKE MÜNZEN

SIZILIEN

Iaitas

Onkia, 409/405–400/390 v. Chr.

Vs.: IAITI[-NΩ]-N; Acheloos n.r.; Linienkreis

Rs.: Ähre und Lorbeerblatt

Frey-Kupper, 369–370 Nr. 56–67 (Typ).

Nr. 1 Taf. 1 AE 0.9 13.0 45° A 1/2 K 2/3,

Inv. M 4460, PH1/WQ 82/482/484, MA-Benutzungsniveau

Römische Herrschaft

Halbstück, 90–50/40 v. Chr.

Vs.: Kopf eines Kriegers n.r. mit Turmzinnenhelm, eine senkrechte und zwei schräge Zinnen; l. Palmzweig; Perlkreis

Rs.: [IAI]TI-NΩN; Krieger n.l. mit Turmzinnenhelm, in der r. Hand Lanze, mit der l. Hand Rand des Schildes haltend; Perlkreis

Gàbrici, 142 Nr. 9–11; Frey-Kupper, 373 Nr. 132–148 (Typ).

Nr. 2 Taf. 1 AE 3.39 15.6 0° A 3/3 K 1/2,

Inv. M 4461, EQ 1755, MA-Verfüllung

Lilybaion (oder andere westsizilische Prägestätte)?

Römische Herrschaft

L. Alp(ius)? De(-) q(uaestor)

Halbstück, 190/170–150/140 v. Chr.

Vs.: Kopf des Zeus n.l. mit Lorbeerkranz; Perlkreis

Rs.: Lorbeerkranz, darin Spuren des Monogramms ALP erkennbar; Perlkreis

Bahrfeldt, 361 Nr. 16; Frey-Kupper, 377 Nr. 189–190.

Nr. 3 Taf. 1 AE 3.35 20.8 180° A 2/2 K 4/3,

Inv. M 4472, EQ 1750/1751/1754, MA-Verfüllung

Panormos

Römische Herrschaft

Anonyme Prägung, Ganzstück, 150/140–130/120 v. Chr., jüngere Klasse

Vs.: Kopf des Zeus n.l. mit Lorbeerkranz; [r. Cornucopiae]; Perlkreis

Rs.: l. PAR (in Ligatur); Krieger n.l., in der r. Hand Patera, in der l. Hand Lanze, an die der Schild lehnt; ohne Beamtenname; Perlkreis

Bahrfeldt, 388 Nr. 42e; Frey-Kupper, 389 Nr. 339.

Nr. 4 Taf. 1 AE 6.52 25.7 0° A 4/2 K 3/2,

Inv. M 4463, WQ 702/703/705, frühkaiserzeitlicher Zerstörungshorizont

Anonyme Prägung, Halbstück, 90–50/40 v. Chr.

Vs.: [PIANOP-MITAN]; weibl. Kopf n.l.

mit Stephane (?); Perlkreis

Rs.: Krieger frontal, Kopf n.l., in der r. Hand Lanze, mit der l. Hand Rand des Schildes haltend; Perlkreis
Gàbrici, 154–155 Nr. 52–53; Frey-Kupper, 396 Nr. 450–452 (Typ).

Nr. 5 Taf. 1 AE 5.10 17.5 180° A 4/4 K 3/2,

Inv. M 4464, WQ 480/481/484/704, MA-Verfüllung

Anonyme Prägung, Halbstück, 90–30/20 v. Chr.

(oder später, bis 14 n. Chr.?)

Vs.: Köpfe der Dioskuren n.r.; Perlkreis

Rs.: ΠIANOP | MITAN in Lorbeerkranz; Perlkreis
Gàbrici, 153–154 Nr. 1–3; Frey-Kupper, 397 Nr. 470–473.

Nr. 6 Taf. 1 AE 5.00 19.1 15° A 2/2 K 1/1,

Inv. M 4465, WQ 480/481/484/704, frühkaiserzeitlicher Zerstörungshorizont

Anonyme Prägung, Ganzstück, 50/40–30/20 (44–36?) v. Chr.

Vs.: Kopf des Zeus n.r. mit Lorbeerkranz; l. Zepter; Perlkreis

Rs.: [PIA]N-O[P]-MI-TAN; i.A. [C · D]; tetrastylar Tempel; Perlkreis

Gàbrici, 155 Nr. 98–108; RPC I, 172 Nr. 636; SNG München 5, Nr. 812–814; RPC I, 172 Nr. 636; Frey-Kupper, 396 Nr. 445–449.

Nr. 7 Taf. 1 AE 6.05 21.9 0° A 4/3 K 3/4,

Inv. M 4466, WQ 702/703/705, MA-Verfüllung

Syrakusai

Vierte Demokratie

Litra, 289–287 v. Chr.

Vs.: []; Kopf der Kore n.r. mit Ährenkranz, l. kein Beizeichen erkennbar

Rs.: Biga n.r. von Nike gelenkt; oben kein Beizeichen erkennbar, im Abschnitt keine Buchstaben erkennbar
Gàbrici, 180 Nr. 299–302 und 309–311 (Typ).

Nr. 8 Taf. 1 AE 7.26 21.2 0° A 3/3 K 4/4,

Inv. M 4459, WQ 480/481/484/704, MA-Verfüllung

Hieron II.

Litra, 269–215 v. Chr.

Vs.: Kopf des Poseidon n.l. mit Tānie; Perlkreis

Rs.: [IEPΩNOΣ]; Dreizack zwischen zwei Delphinen; unter Legende kein(e) Buchstabe(n) oder Monogramm erkennbar; Linienkreis

Frey-Kupper, 408–411 Nr. 607–670 (Typ).
Nr. 9 Taf. 1 AE 5.75 20.2 330° A 4/4 K 4/4,
Inv. M 4462, WQ 480/481/484/704, MA-Benutzungsniveau

WESTSIZILIEN

Punier

310–280 v. Chr.

Vs.: Kopf der Kore n.l. mit Ährenkranz und Ohrgehänge
Rs.: Pferd n.r., dahinter Palme, meist keine Beizeichen sicher
erkennbar

SNG Cop., North Africa, Nr. 109–119 (Typ); Frey-Kupper,
420–432 Nr. 815–1085 (Typ).

Nr. 10 Taf. 1 AE 0.99 14.6 0° A 4/4 K 2/3,

Inv. M 4455, WQ 702/703/705, MA-Verfüllung

Nr. 11 Taf. 1 AE 1.92 16.7 180° A 2/2 K 2/2,

Inv. M 4456, Agora 106/130/137, MA-Verfüllung

Nr. 12 Taf. 2 AE 2.09 17.8 0° A 4/3 K 2/3,

Inv. M 4457, WQ 480/481/484/704, Reinigung

SARDINIEN

Punier

300/290–260 v. Chr.

Vs.: Kopf der Kore n.l. mit Ährenkranz (zwei Ähren),
zwei Lockenrollen im Nacken, Ohrgehänge und Halsschnur,
konkaver Halsabschnitt; ohne Beizeichen; Perlkreis
Rs.: Pferdekopf n.r.; r. Palme; unten Punkt; Perlkreis
SNG Cop., North Africa, Nr. 175; Frey-Kupper, 435
Nr. 1147 (Typ).

Nr. 13 Taf. 2 AE 3.46 20.0 120° A 4/3 K 3/2,

Inv. M 4458, EQ 1750/1751/1754, MA-Verfüllung

RÖMISCHE REPUBLIK

Sizilische Prägestätte

Uncia (postsemilibr), 214–212 v. Chr.

Vs.: Kopf der Roma n.r. mit attischem Helm;

l. eine Wertkugel; Perlkreis

Rs.: ROMA, oben; Prora n.r.; Ähre über Legende;

unten eine Wertkugel; Linienkreis

RRC, 153 Nr. 42/4; Frey-Kupper, 439 Nr. 1188.

Nr. 14 Taf. 2 AE 5.25 19.3 0° A 2/4 K 2/2,

Inv. M 4467, EQ 1750/1751/1754, frühkaiserzeitlicher
Zerstörungshorizont

Roma (?)

As, kein Beamtenname erkennbar, 211–146 v. Chr.

Vs.: Januskopf mit Lorbeerkranz, oben l; Perlkreis

Rs.: Prora n.r.; Linienkreis

Frey-Kupper, 443–444 Nr. 1228–1242.

Nr. 15 Taf. 2 AE 22.98 30.4 105° A 4/4 K 2/2,

Inv. M 4469, EQ 1755, MA-Verfüllung

Nr. 16 Taf. 2 AE 14.11 31.3 315° A 4/4 K 2/1, halbiert,

Inv. M 4470, EQ 1755, MA-Verfüllung

Sizilische Prägestätte

Sextus Pompeius

As, 43/42–38/36 v. Chr.

Vs.: [MAGN] oben; Januskopf mit Lorbeerkranz

mit/ohne Portraitzüge(n) des Cn. Pompeius Magnus; Perlkreis

Rs.: [PIVS] oben; [IMP] unten; Prora n.r.; Perlkreis

RRC, 487 Nr. 479/1; RPC I, 180 Nr. 671;

Frey-Kupper, 450–452 Nr. 1268–1294.

Nr. 17 Taf. 2 AE 7.65 30.1 315° A 5/5 K 2/2,

mit Portraitzügen des Cn. Pompeius Magnus, halbiert,

Inv. M 4471, WQ 480/481/484/704, frühkaiserzeitlicher

Zerstörungshorizont

Nr. 18 Taf. 2 AE 21.22 30.5 345° A 3/4 K 2/3,

ohne Portraitzüge des Cn. Pompeius Magnus

Inv. M 4468, WQ 702/703/705, MA-Verfüllung

B. MITTELALTERLICHE MÜNZEN

NORMANNEN

Wilhelm II.

Palermo, Kharruba, o.J. (ca. 1166–1180)

Vs.: arabische Schrift; Beizeichen: unkenntlich

Rs.: arabische Schrift; [im Zentrum Kreuz] (?);

Beizeichen: unten · · ·

Spahr, 164 Nr. 116; Travaini 1995, 230 Nr. 367; MEC 14, 643

Nr. 400; Weiss, 223 Nr. 47–49.

Nr. 19 Taf. 3 BI 0.23 10.2 0° A 5/5 K 5/0,

Inv. M 4478, PH1/WQ 82/482/484, MA-Benutzungsniveau

STAUFER

Heinrich VI. mit Konstanze von Hauteville

Palermo und Messina, Denar, o.J. (1194–1196)

Aufgrund der Erhaltung keinem bestimmten Subtypen
zuweisbar

Vs.: [+ E INPE]RA[TOR]; Kreuz; allfällige Beizeichen
im Feld unkenntlich

Rs.: [C INPERATRIX]; Adler mit geöffneten Flügeln
von vorne, den Kopf n.l. gewendet

Spahr, 179–180 Nr. 26–29; Travaini 1993, 111 Nr. 4–6;
MEC 14, 154. 652 Nr. 483–484; Weiss, 243 Nr. 174–180.
Nr. 20 Taf. 3 BI 0.86 17.5 330° A 3/3 K 3/3,
Inv. M 4484, WQ 702/703/705, MA-Verfüllung

Heinrich VI. mit Friedrich II.

Palermo?, Denar, o.J. (1196–1197)

Vs.: + E·I[NPERA]TOR; Adler mit geöffneten Flügeln
von vorne, den Kopf n.l. gewendet, ohne Nackenfedern
Rs.: [FREDERIC'] REX; Büste mit markanten Gesichtszügen
von vorne, Krone mit zentralem Ringel zwischen zwei Kugeln,
eckiger Halsausschnitt, drei Ringel auf Gewand
Spahr, 180 Nr. 32; Travaini 1993, 111 Nr. 8;
MEC 14, 154. 655 Nr. 488–491; Weiss, 250–255 Nr. 249–313
(Subtyp B, Var. B2).

Nr. 21 Taf. 3 BI 0.41 15.5 180° A 2/3 K 1/1,
Inv. M 4479, Agora 106/130/137, MA-Verfüllung

Friedrich II.

Palermo und/oder Messina, Denar, ca. 1198–1209

Vs.: F REX·; langes Kreuz, die Enden in die Umschrift
hinausragend, im 1. und 4. Segment ·, im 2. und 3. Segment
6-strahliger Stern

Rs.: +SICILIE· (S liegend); Adler mit geöffneten Flügeln von
vorne, den Kopf n.l. gewendet, auf den Flügeln je ein Ringel
D'Angelo 1981, 130; Travaini 1993, 112 Nr. 13–14;
MEC 14, 167 Nr. 3; Weiss, 280 Nr. 586.

Nr. 22 Taf. 3 BI 0.55 17.0 60° A 1/1 K 2/2,
Inv. M 4480, Agora 106/130/137, MA-Verfüllung

Friedrich II. mit Konstanze von Aragón

Palermo und/oder Messina, Denar, ca. 1209–1212

Vs.: FREDERIC' REX; Kreuzglobus zwischen zwei Ringeln
Rs.: (Kreuz aus vier Ringeln) ·C·REGINA; 8-strahliger Stern
über liegender Mondsichel

Spahr, –; D'Angelo 1978, 61; Travaini 1993, 113 Nr. 17;
MEC 14, 167. 659 Nr. 508; Weiss, 281–282 Nr. 588–607.

Nr. 23 Taf. 3 BI 0.81 16.7 270° A 2/3 K 1/1,
Inv. M 4481, Agora 106/130/137, MA-Verfüllung

Friedrich II.

Messina, Denar, 1221? (1220–1222)

Vs.: +F·IPERATOR; Kreuz

Rs.: (kl. Krone) ·R·EX SICIL·; stilisierter Adler von vorne,
den Kopf n.l. gewendet

Spahr, 196 Nr. 107; Travaini 1993, 114 Nr. 22;

MEC 14, 662 Nr. 536; Weiss, 284–290 Nr. 618–709.

Nr. 24 Taf. 3 BI 0.51 18.0 270° A 4/3 K 2/3,
Inv. M 4482, WQ 480/481/484/704, MA-Verfüllung
Nr. 25 Taf. 3 BI 0.72 18.8 150° A 3/3 K 2/3,
Inv. M 4483, Agora 106/130/137, MA-Verfüllung

GLASGEWICHTE

ANONYME PRÄGUNGEN

FATIMIDEN (?)

2-Dirham-Gewicht (?)

Vs.: arabische Schrift auf drei bis vier Zeilen; Linienkreis

Nr. 26 Taf. 3 Glas 3.35 26.3 A 3 K 5, H 5.3, Fragment (ca. 1/2
erhalten), ziegelrot (opak),

Inv. M 4485, Agora 106/130/137, MA-Verfüllung

STAUFER

Palermo?

1-Dirham-Gewicht, ab 1194

Vs.: Adler von vorne, den Kopf n.l. gewendet; Linienkreis

Balog, 146–148 Nr. 57; Weiss, 152 Tab. 9; 333–334 Nr. 1036–
1037.

Nr. 27 Taf. 3 Glas 2.75 21.4 A 1 K 2, H 4.1,
blaugrün transparent,
Inv. M 4486, WQ 702/703/705, MA-Verfüllung

C. PRÄGEHERR UNBESTIMMT

Prägestätte, Nominal und Datierung unbestimmt

Vs.: unkenntlich

Rs.: unkenntlich

Nr. 28 Taf. 3 AE 4.62 19.5 – A 0/0 K 0/0,

Inv. M 4473, K 27/WQ 150/495/497/499/703, Reinigung

Nr. 29 Taf. 3 AE 2.79 21.5 – A 0/0 K 5/5,

Inv. M 4474, WQ 480/481/484/704, MA-Verfüllung

Nr. 30 Taf. 3 AE 7.16 19.5 – A 0/0 K 3/3,

Inv. M 4475, WQ 702/703/705, Unterfüllung des

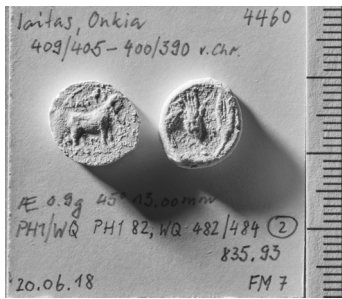
hellenistisch-römischen Strassenpflasters

Nr. 31 Taf. 3 AE 0.64 16.4 – A 0/0 K 5/5,

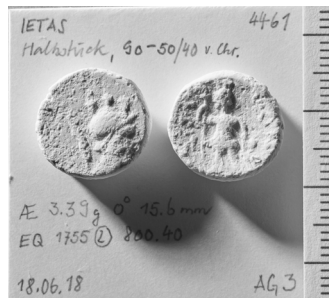
Inv. M 4476, WQ 702/703/705, MA-Verfüllung

Nr. 32 Taf. 3 AE 3.45 15.8 – A 0/0 K 5/5,

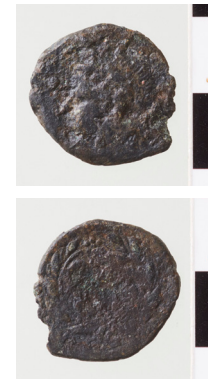
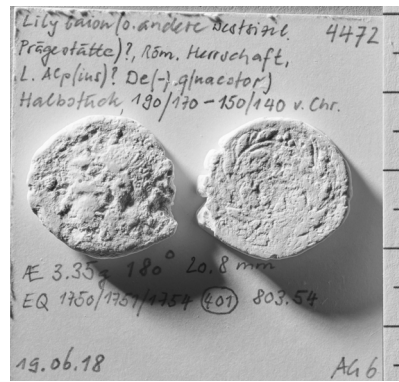
Inv. M 4477, Agora 106/130/137, MA-Verfüllung



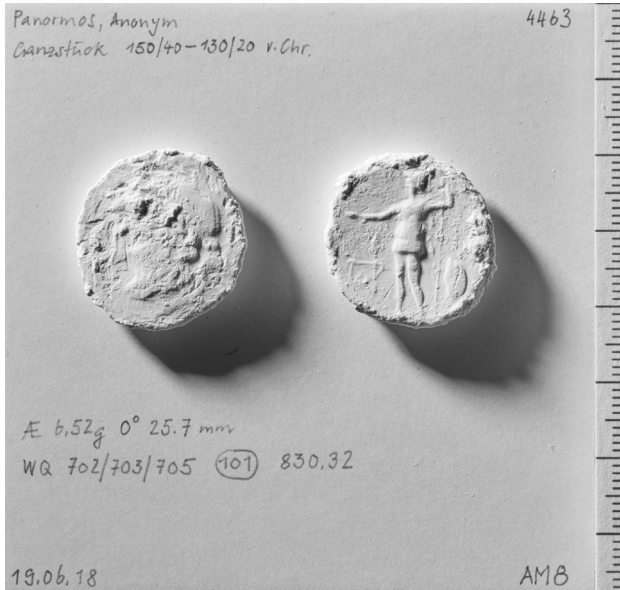
Nr. 1, M 4460



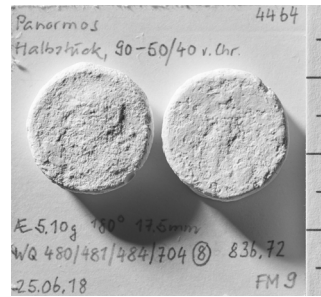
Nr. 2, M 4461



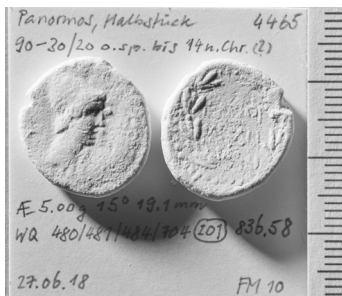
Nr. 3, M 4472



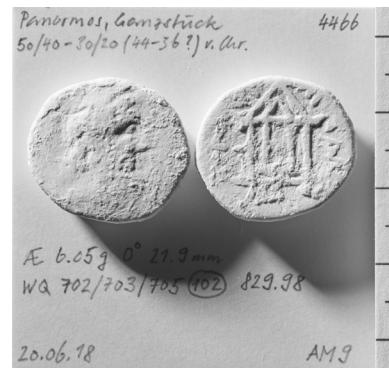
Nr. 4, M 4463



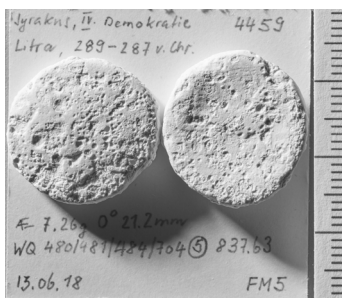
Nr. 5, M 4464



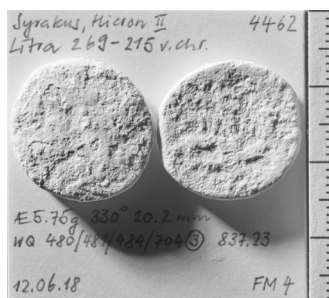
Nr. 6, M 4465



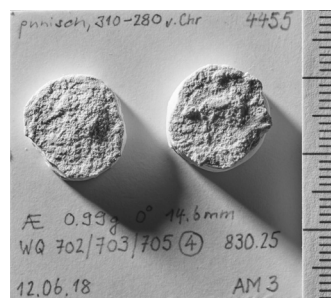
Nr. 7, M 4466



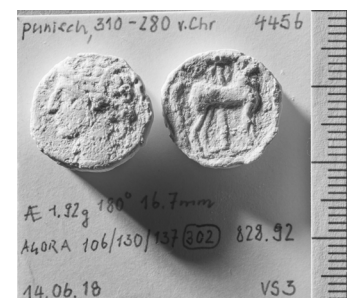
Nr. 8, M 4459



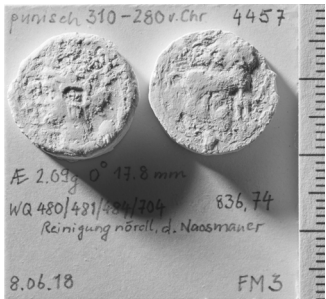
Nr. 9, M 4462



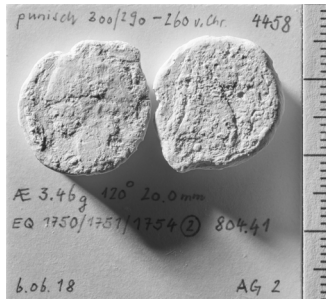
Nr. 10, M 4455



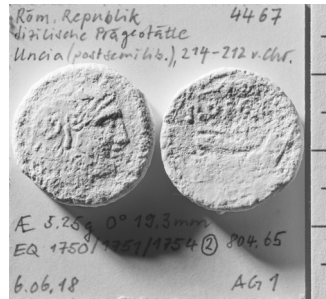
Nr. 11, M 4456



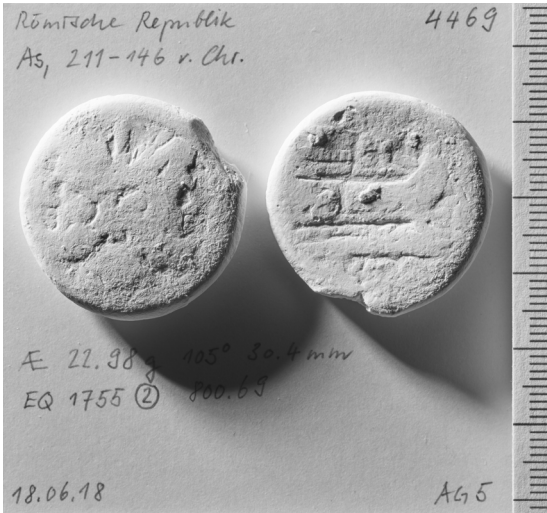
Nr. 12, M 4457



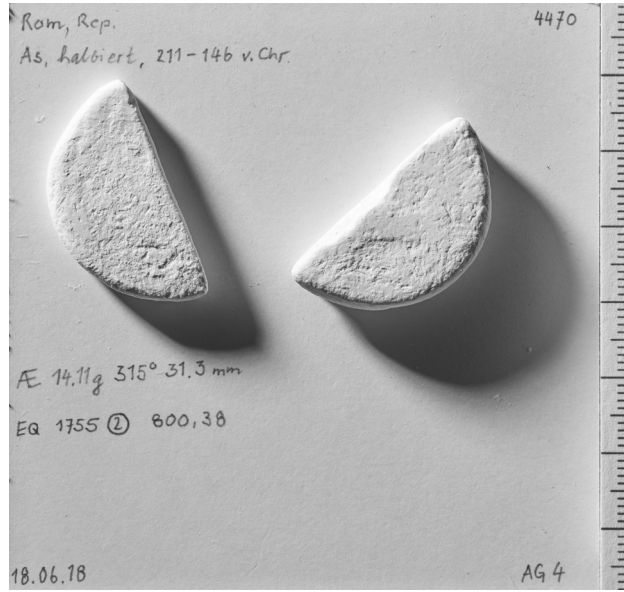
Nr. 13, M 4458



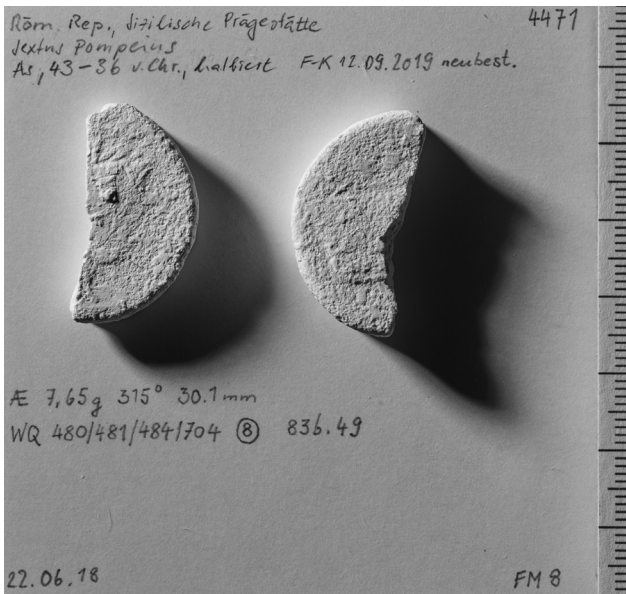
Nr. 14, M 4467



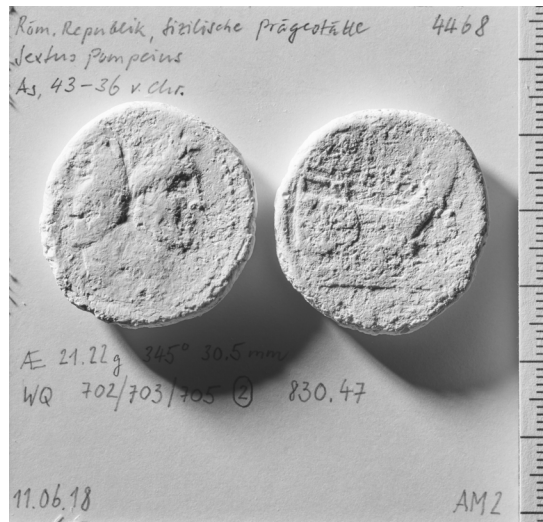
Nr. 15, M 4469



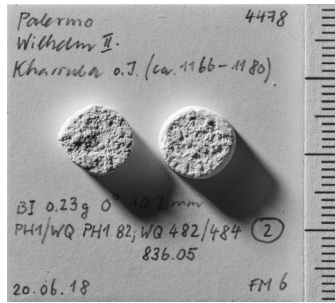
Nr. 16, M 4470



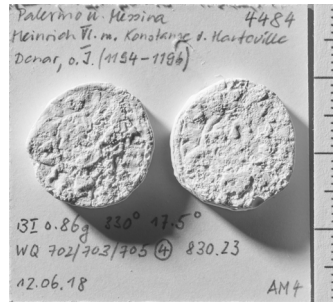
Nr. 17, M 4471



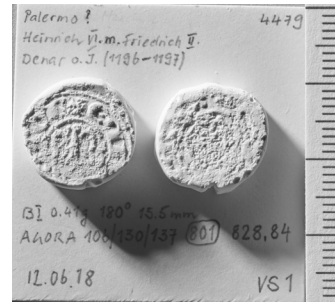
Nr. 18, M 4468



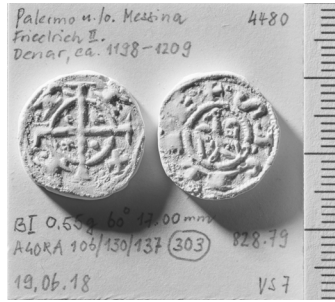
Nr. 19, M 4478



Nr. 20, M 4484



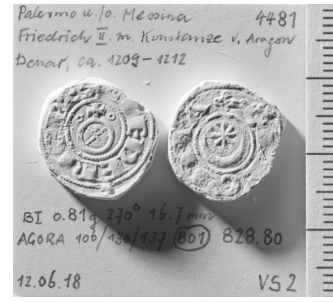
Nr. 21, M 4479



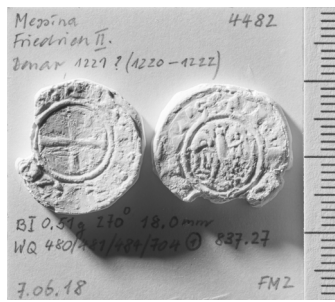
Nr. 22, M 4480



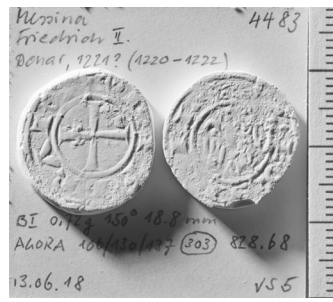
Nr. 22, M 4480



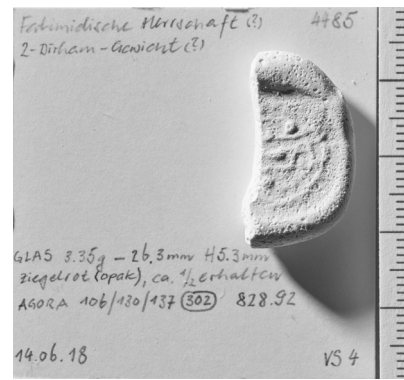
Nr. 23, M 4481



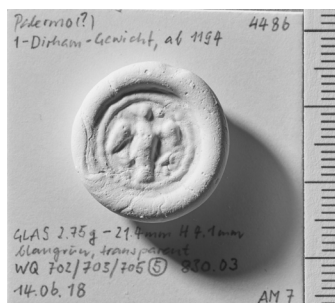
Nr. 24, M 4482



Nr. 25, M 4483



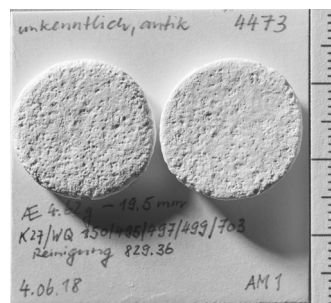
Nr. 26, M 4485



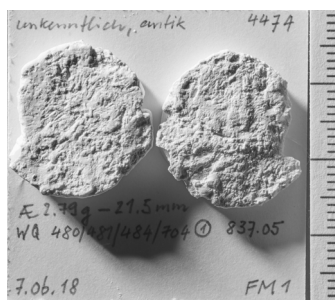
Nr. 27, M 4486



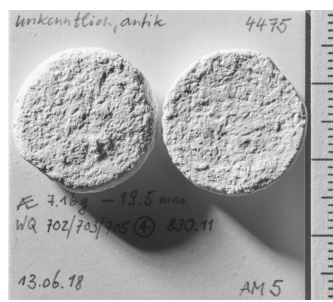
Nr. 27, M 4486



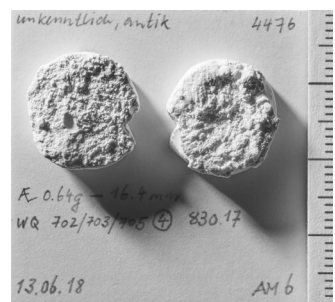
Nr. 28, M 4473



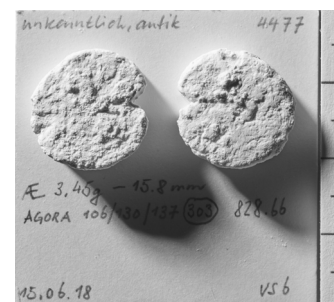
Nr. 29, M 4474



Nr. 30, M 4475



Nr. 31, M 4476



Nr. 32, M 4477