



Bachelor- und Masterstudiengänge, weniger Erstsemestrige, mehr Doktorierende

Gesamtzahl: Mit 23'421 Studierenden steigt die Gesamtzahl leicht über den Vorjahreswert (+0.4%). Die Studierendenzahlen sinken in der MeF (bei Rückgang in der Human-, aber Zunahme in der Zahnmedizin), der WWF (wegen des starken Rückgangs von -14,1% in der Wirtschaftsinformatik) und der RWF, in den anderen Fakultäten steigen sie – überdurchschnittlich in der MNF mit +6.3%.

Bachelor- und Masterstudiengänge: Die WWF und die MNF sind die ersten Fakultäten an der UZH, an denen die reformierten Studiengänge mit einem Bachelor- oder Master-Abschluss eingeführt wurden, d.h. Erstsemestrige (und einige "Umsteiger") studieren nach den neuen Studienordnungen. An der WWF haben sich für einen Bachelor of Arts in Wirtschaftswissenschaften 411 Studierende und für einen Bachelor of Science in Wirtschaftsinformatik 73 Studierende immatrikuliert. An der MNF wurden reformierte Studiengänge mit den Abschlüssen Bachelor und Master of Science in den Fächern Mathematik, Physik, Chemie, Biochemie, Wirtschaftschemie, Erdwissenschaften, Geographie, Biologie und Umweltwissenschaften (nur Master) eingeführt. Insgesamt beginnen 432 Studierende in diesen reformierten Studiengängen, davon 5 in einem Masterstudiengang.

Die Zahl der *Doktorierenden* hat erneut stark zugenommen (Total 3'438, +5.7%). Den stärksten Anstieg mit +13.4% weist die WWF auf, gefolgt von der MNF mit +9.6%. Wie bei der Gesamtzahl entwickelt sich auch die Zahl der Doktorierenden an der MeF unterschiedlich: ein Rückgang von -4% in der Humanmedizin wird durch den Anstieg von +27.7% in der Zahnmedizin mehr als aufgehoben. Mit +7.3% ist auch die Zahl der Kandidierenden für das höhere Lehramt wiederum stark angestiegen.

Erstsemestrige: Im Wintersemester 2004/2005 ist wie erwartet ein starker Rückgang der Erstsemestrigen festzustellen: mit 3'313 sind es exakt 500 weniger als im Vorjahr (-13.1%). Der stärkste Rückgang mit -18.6% ist an der WWF zu verzeichnen. Ebenso sinkt die Zahl der Erstsemestrigen in den stark gefragten Fächern an der PhF: Soziologie -38.5%, Publizistikwissenschaft -33.0%, Pädagogik -21.7%, Politikwissenschaft -15.3%, Psychologie -9.3%. Dennoch weist das Fach Psychologie mit 401 Erstsemestrigen weiterhin mit Abstand die höchste Zahl von Studienanfängern und -anfängerinnen an der PhF auf. Entgegen dem allgemeinen Trend entwickelt sich die Zahl der Erstsemestrigen an der MNF positiv. Mit 421 Anfängerinnen und Anfängern liegt sie um +9.4% über dem Vorjahr.



Universität Zürich Studierendensstatistik Wintersemester 2004/2005

Fakultät	Studierende			Erstsemestrige			Bachelor / Master			Doktorierende			Lehramtskand.		
	Total		Veränderung	WS		Veränderung	WS		Veränderung	WS		Veränderung	WS		Veränderung
	2003/04	2004/05		2003/04	2004/05		2003/04	2004/05		2003/04	2004/05		2003/04	2004/05	
Theologische Fakultät	224	232	3.6%	27	24	-11.1%	-	-	-	45	48	6.7%	1	2	-
Rechtswissenschaftliche Fakultät	3 503	3 488	-0.4%	603	504	-16.4%	-	-	-	452	482	6.6%	23	17	-26.1%
Wirtschaftswissenschaftliche Fakultät	3 443	3 347	-2.8%	581	473	-18.6%	-	484	-	232	263	13.4%	103	133	29.1%
Medizinische Fakultät	2 384	2 311	-3.1%	318	267	-16.0%	-	-	-	637	638	0.2%	0	0	-
Vetsuisse-Fakultät	656	661	0.8%	107	92	-14.0%	-	-	-	232	237	2.2%	0	0	-
Philosophische Fakultät	10 732	10 852	1.1%	1 792	1 532	-14.5%	-	-	-	1 012	1 064	5.1%	448	470	4.9%
Mathematisch-naturwiss. Fakultät	2 381	2 530	6.3%	385	421	9.4%	-	432	-	644	706	9.6%	166	173	4.2%
Total Universität	23 323	23 421	0.4%	3 813	3 313	-13.1%	-	916	-	3 254	3 438	5.7%	741	795	7.3%

Definitionen

Studierende: Alle Immatrikulierten.

Erstsemestrige: Studierende, die im ersten Semester ihres gegenwärtigen Hauptfaches studieren (ohne Doktorierende und ohne Lehramtskandidierende).

Bachelor / Master: Studierende in den Bachelor- und Masterstudiengängen (ab WS 2004/05).

Doktorierende: Immatrikulierte mit Doktorierendenbestätigung.

Lehramtskandidierende: Immatrikulierte mit Bestätigung für die Ausbildung zum höheren Lehramt.

Frauenanteil: Die Frauenanteile (Seiten A2 bis A5) beziehen sich auf das Total der Studierenden (1. Spalte).

Hinweise

Diese Statistik hat gegenüber früheren Semestern folgende Änderung erfahren:

- Es werden Studierende der Bachelor- und Master-Studiengänge anstelle der Eintritte aufgeführt.

Ein Strich anstelle einer Prozentangabe bedeutet, dass eine Angabe nicht möglich oder sinnvoll ist, weil ein Basiswert (absolut) kleiner als 10 ist.

Page intentionally left blank.

Wintersemester 2004/2005 Hauptfach / Fakultät	Studierende Total			Erstsemestrige			Bachelor / Master			Doktorierende			Frauenanteil		
	WS 2003/04	WS 2004/05	Verän- derung	WS 2003/04	WS 2004/05	Verän- derung	WS 2003/04	WS 2004/05	Verän- derung	WS 2003/04	WS 2004/05	Verän- derung	WS 2003/04	WS 2004/05	Verän- derung
	1000 Theologie	185	183	-1.1%	17	10	-41.2%	-	-	-	41	40	-2.4%	54.6%	53.0%
1010 Religionswissenschaft	39	49	25.6%	10	14	40.0%	-	-	-	4	8	-	69.2%	77.6%	8.4%
Theologische Fakultät	224	232	3.6%	27	24	-11.1%	-	-	-	45	48	6.7%	57.1%	58.2%	1.1%
2000 Rechtswissenschaft	3 503	3 488	-0.4%	603	504	-16.4%	-	-	-	452	482	6.6%	50.7%	50.8%	0.1%
Rechtswissenschaftliche Fakultät	3 503	3 488	-0.4%	603	504	-16.4%	-	-	-	452	482	6.6%	50.7%	50.8%	0.1%
3000 Wirtschaftswissenschaften Grundstudium	1 467	1 013	-30.9%	472	7	-	-	-	-	-	-	-	32.4%	33.3%	0.9%
3010 Betriebswirtschaftslehre	747	702	-6.0%	0	0	-	-	-	-	110	107	-2.7%	34.0%	32.9%	-1.1%
3020 Volkswirtschaftslehre	169	195	15.4%	0	0	-	-	-	-	43	51	18.6%	26.6%	29.7%	3.1%
3021 Finance	197	225	14.2%	0	0	-	-	-	-	44	57	29.5%	20.3%	20.0%	-0.3%
3022 Management and Economics	113	157	38.9%	0	0	-	-	-	-	2	7	-	27.4%	28.7%	1.3%
3700 BA Wirtschaftswiss. - Assessmentstufe	-	410	-	-	391	-	-	410	-	-	-	-	-	30.5%	-
3740 BA Management and Economics	-	1	-	-	-	-	-	1	-	-	-	-	-	-	-
<i>Ökonomie Total</i>	<i>2 693</i>	<i>2 703</i>	<i>0.4%</i>	<i>472</i>	<i>398</i>	<i>-15.7%</i>	-	<i>411</i>	-	<i>199</i>	<i>222</i>	<i>11.6%</i>	<i>31.4%</i>	<i>31.1%</i>	<i>-0.3%</i>
3025 Wirtschaftsinformatik Grundstudium	442	282	-36.2%	109	5	-	-	-	-	-	-	-	14.0%	16.3%	2.3%
3030 Wirtschaftsinformatik	308	289	-6.2%	0	0	-	-	-	-	33	41	24.2%	13.0%	11.4%	-1.6%
3750 BSc Informatik Assessmentstufe	-	73	-	-	70	-	-	73	-	-	-	-	-	12.3%	-
<i>Wirtschaftsinformatik Total</i>	<i>750</i>	<i>644</i>	<i>-14.1%</i>	<i>109</i>	<i>75</i>	<i>-31.2%</i>	-	<i>73</i>	-	<i>33</i>	<i>41</i>	<i>24.2%</i>	<i>13.6%</i>	<i>13.7%</i>	<i>0.1%</i>
Wirtschaftswissenschaftliche Fakultät	3 443	3 347	-2.8%	581	473	-18.6%	-	484	-	232	263	13.4%	27.5%	27.8%	0.3%
4000 Humanmedizin	2 020	1 913	-5.3%	247	200	-19.0%	-	-	-	554	532	-4.0%	54.2%	53.8%	-0.4%
5000 Zahnmedizin	364	398	9.3%	71	67	-5.6%	-	-	-	83	106	27.7%	50.0%	50.5%	0.5%
Medizinische Fakultät	2 384	2 311	-3.1%	318	267	-16.0%	-	-	-	637	638	0.2%	53.6%	53.2%	-0.4%
6000 Veterinärmedizin	656	661	0.8%	107	92	-14.0%	-	-	-	232	237	2.2%	75.8%	78.7%	2.9%
Vetsuisse-Fakultät	656	661	0.8%	107	92	-14.0%	-	-	-	232	237	2.2%	75.8%	78.7%	2.9%
7080 Sekundarlehrer Phil. Fakultät ¹	71	11	-84.5%	-	-	-	-	-	-	-	-	-	71.8%	63.6%	-8.2%
7160 Philosophie	307	317	3.3%	61	40	-34.4%	-	-	-	38	43	13.2%	32.2%	33.1%	0.9%
7200 Psychologie	2 027	2 096	3.4%	442	401	-9.3%	-	-	-	160	179	11.9%	72.7%	73.4%	0.7%
7220 Pädagogik	497	513	3.2%	60	47	-21.7%	-	-	-	68	72	5.9%	74.0%	74.5%	0.5%
7221 Sonderpädagogik	135	156	15.6%	17	32	88.2%	-	-	-	13	11	-15.4%	85.2%	87.2%	2.0%
7240 Soziologie	497	484	-2.6%	96	59	-38.5%	-	-	-	42	38	-9.5%	53.7%	55.6%	1.9%
7251 Publizistikwissenschaft	1 061	994	-6.3%	209	140	-33.0%	-	-	-	29	33	13.8%	54.1%	54.2%	0.1%
7260 Vergleichende indogermanische SW	14	13	-7.1%	3	2	-	-	-	-	3	3	-	35.7%	23.1%	-12.6%

Wintersemester 2004/2005	Studierende			Erstsemestrige			Bachelor / Master			Doktorierende			Frauenanteil		
	Total														
	WS 2003/04	WS 2004/05	Verän- derung	WS 2003/04	WS 2004/05	Verän- derung	WS 2003/04	WS 2004/05	Verän- derung	WS 2003/04	WS 2004/05	Verän- derung	WS 2003/04	WS 2004/05	Verän- derung
Hauptfach / Fakultät															
7270 Allgemeine SW	43	38	-11.6%	8	3	-	-	-	-	7	6	-	65.1%	57.9%	-7.2%
7280 Sinologie	70	80	14.3%	13	21	61.5%	-	-	-	5	5	-	60.0%	56.3%	-3.7%
7290 Japanologie	93	104	11.8%	32	29	-9.4%	-	-	-	9	10	-	55.9%	52.9%	-3.0%
7306 Islamwissenschaft	34	40	17.6%	11	12	9.1%	-	-	-	0	1	-	55.9%	55.0%	-0.9%
7309 Ägyptologie	1	0	-	0	0	-	-	-	-	1	0	-	-	-	-
7321 Griechische SLW	28	31	10.7%	2	4	-	-	-	-	6	6	-	21.4%	29.0%	7.6%
7323 Lateinische SLW	37	35	-5.4%	10	2	-	-	-	-	6	7	-	40.5%	31.4%	-9.1%
7330 Indologie	11	17	54.5%	4	6	-	-	-	-	1	2	-	54.5%	52.9%	-1.6%
7340 Vergleichende germanische SW	4	7	-	1	2	-	-	-	-	0	0	-	-	-	-
7360 Deutsche SLW	1 227	1 226	-0.1%	134	138	3.0%	-	-	-	129	122	-5.4%	68.8%	68.5%	-0.3%
7370 Nordische Philologie	50	47	-6.0%	9	3	-	-	-	-	8	9	-	72.0%	72.3%	0.3%
7390 Französische SLW	279	271	-2.9%	34	36	5.9%	-	-	-	28	31	10.7%	77.1%	78.2%	1.1%
7410 Italienische SLW	167	155	-7.2%	23	7	-	-	-	-	20	22	10.0%	71.9%	68.4%	-3.5%
7420 Spanische SLW	111	134	20.7%	19	23	21.1%	-	-	-	14	17	21.4%	91.0%	85.1%	-5.9%
7430 Vergleichende Romanische SW	14	15	7.1%	1	3	-	-	-	-	1	1	-	78.6%	86.7%	8.1%
7440 Englische SLW	732	719	-1.8%	84	67	-20.2%	-	-	-	42	45	7.1%	74.2%	74.4%	0.2%
7480 Slavische SLW	77	83	7.8%	16	13	-18.8%	-	-	-	6	7	-	75.3%	75.9%	0.6%
7520 Computerlinguistik	6	11	-	-	-	-	-	-	-	6	11	-	-	-	-
7600 Allgemeine Geschichte	1 264	1 294	2.4%	144	145	0.7%	-	-	-	168	169	0.6%	42.1%	42.6%	0.5%
7601 Urgeschichte	31	35	12.9%	3	7	-	-	-	-	8	8	-	48.4%	51.4%	3.0%
7602 Alte Geschichte	8	9	-	1	1	-	-	-	-	3	4	-	-	-	-
7603 CH-Geschichte u. Verfassungkunde	3	3	-	1	0	-	-	-	-	1	1	-	-	-	-
7610 Osteuropäische Geschichte	18	17	-5.6%	0	1	-	-	-	-	7	6	-	38.9%	47.1%	8.2%
7611 Wirtschaftsgesch. in Verb. mit Soz.Oek.	23	20	-13.0%	7	4	-	-	-	-	3	2	-	34.8%	45.0%	10.2%
7615 Politikwissenschaft	785	837	6.6%	177	150	-15.3%	-	-	-	45	54	20.0%	42.8%	43.4%	0.6%
7640 Gesch. der Kunst des MA und der NZ	349	365	4.6%	52	41	-21.2%	-	-	-	60	63	5.0%	78.5%	77.5%	-1.0%
7642 Kunstgeschichte Ostasiens	23	20	-13.0%	4	1	-	-	-	-	5	4	-	69.6%	70.0%	0.4%
7680 Klassische Archäologie	34	44	29.4%	3	7	-	-	-	-	2	4	-	61.8%	61.4%	-0.4%
7721 Ethnologie	436	443	1.6%	77	63	-18.2%	-	-	-	38	36	-5.3%	73.2%	72.7%	-0.5%
7722 Volkskunde	73	73	0.0%	15	7	-	-	-	-	12	15	25.0%	71.2%	74.0%	2.8%
7760 Musikwissenschaft	92	95	3.3%	19	15	-21.1%	-	-	-	18	17	-5.6%	52.2%	50.5%	-1.7%
Philosophische Fakultät	10 732	10 852	1.1%	1 792	1 532	-14.5%	-	-	-	1 012	1 064	5.1%	62.3%	62.5%	0.2%

Wintersemester 2004/2005 Hauptfach / Fakultät	Studierende Total			Erstsemestrige			Bachelor / Master			Doktorierende			Frauenanteil		
	WS	WS	Verän-	WS	WS	Verän-	WS	WS	Verän-	WS	WS	Verän-	WS	WS	Verän-
	2003/04	2004/05	derung	2003/04	2004/05	derung	2003/04	2004/05	derung	2003/04	2004/05	derung	2003/04	2004/05	derung
8080 Sekundarlehrer Math.-nat. Fakultät ¹	42	7	-	-	-	-	-	-	-	-	-	-	57.1%	-	-
8160 Mathematik	210	185	-11.9%	47	3	-	-	-	-	30	29	-3.3%	37.1%	37.3%	0.2%
8700 BSc Mathematik	-	44	-	-	39	-	-	44	-	-	-	-	-	54.5%	-
<i>Mathematik Total</i>	210	229	9.0%	47	42	-10.6%	-	44	-	30	29	-3.3%	37.1%	40.6%	3.5%
8165 Informatik MNF (nur Doktorat)	-	1	-	-	-	-	-	-	-	-	1	-	-	-	-
8200 Astronomie	4	-	-	2	0	-	-	-	-	0	0	-	-	-	-
8240 Physik Grundstudium	71	50	-29.6%	22	0	-	-	-	-	-	-	-	19.7%	18.0%	-1.7%
8241 Experimentalphysik	53	55	3.8%	0	0	-	-	-	-	27	30	11.1%	20.8%	23.6%	2.8%
8242 Theoretische Physik	33	32	-3.0%	0	0	-	-	-	-	20	19	-5.0%	9.1%	18.8%	9.7%
8710 BSc Physik	-	23	-	-	21	-	-	23	-	-	-	-	-	21.7%	-
<i>Physik Total</i>	157	160	1.9%	22	21	-4.5%	-	23	-	47	49	4.3%	17.8%	20.6%	2.8%
8280 Chemie/Biochemie Grundstudium	87	63	-27.6%	19	2	-	-	-	-	-	-	-	49.4%	49.2%	-0.2%
8281 Anorganische Chemie	24	36	50.0%	0	0	-	-	-	-	22	28	27.3%	41.7%	44.4%	2.7%
8282 Organische Chemie	63	62	-1.6%	0	0	-	-	-	-	44	43	-2.3%	27.0%	30.6%	3.6%
8283 Physikalische Chemie	19	19	0.0%	0	0	-	-	-	-	15	15	0.0%	10.5%	26.3%	15.8%
8290 Biochemie	152	164	7.9%	0	0	-	-	-	-	128	140	9.4%	47.4%	45.7%	-1.7%
8720 BSc Grundstudium Chemie/Biochemie	-	28	-	-	26	-	-	28	-	-	-	-	-	39.3%	-
8750 BSc Wirtschaftschemie	-	7	-	-	7	-	-	7	-	-	-	-	-	-	-
8830 MSc Chemie	-	2	-	-	1	-	-	2	-	-	-	-	-	-	-
8840 MSc Biochemie	-	1	-	-	1	-	-	1	-	-	-	-	-	-	-
<i>Chemie/Biochemie Total</i>	345	382	10.7%	19	37	94.7%	-	38	-	209	226	8.1%	41.7%	41.6%	-0.1%
8360 Kristallographie	1	1	-	0	0	-	-	-	-	1	1	-	-	-	-
8400 Geologie	9	9	-	1	0	-	-	-	-	0	0	-	-	-	-
8780 BSc Erdwissenschaften	-	4	-	-	4	-	-	4	-	-	-	-	-	-	-
<i>Erdwissenschaften Total</i>	10	14	40.0%	1	4	-	-	4	-	1	1	-	30.0%	35.7%	5.7%
8460 Geographie	670	595	-11.2%	127	2	-	-	-	-	71	75	5.6%	39.0%	38.0%	-1.0%
8770 BSc Geographie	-	133	-	-	132	-	-	133	-	-	-	-	-	46.6%	-
<i>Geographie Total</i>	670	728	8.7%	127	134	5.5%	-	133	-	71	75	5.6%	39.0%	39.6%	0.6%
8520 Biologie Grundstudium	401	244	-39.2%	167	3	-	-	-	-	-	-	-	58.9%	59.8%	0.9%
8530 Botanik	91	89	-2.2%	0	0	-	-	-	-	46	48	4.3%	51.6%	55.1%	3.5%
8540 Zoologie	210	219	4.3%	0	0	-	-	-	-	87	91	4.6%	52.9%	55.3%	2.4%
8550 Mikrobiologie	33	38	15.2%	0	0	-	-	-	-	7	13	-	69.7%	78.9%	9.2%

Wintersemester 2004/2005 Hauptfach / Fakultät	Studierende Total			Erstsemestrige			Bachelor / Master			Doktorierende			Frauenanteil		
	WS 2003/04	WS 2004/05	Verän- derung	WS 2003/04	WS 2004/05	Verän- derung	WS 2003/04	WS 2004/05	Verän- derung	WS 2003/04	WS 2004/05	Verän- derung	WS 2003/04	WS 2004/05	Verän- derung
	8560 Molekularbiologie	149	164	10.1%	0	0	-	-	-	-	112	136	21.4%	50.3%	50.0%
8570 Paläontologie	3	5	-	0	0	-	-	-	-	3	4	-	-	-	-
8580 Anthropologie	31	34	9.7%	0	0	-	-	-	-	6	7	-	74.2%	76.5%	2.3%
8760 BSc Biologie	-	188	-	-	180	-	-	188	-	-	-	-	-	60.1%	-
8860 MSc Biologie	-	1	-	-	-	-	-	1	-	-	-	-	-	-	-
<i>Biologie Total</i>	<i>918</i>	<i>982</i>	<i>7.0%</i>	<i>167</i>	<i>183</i>	<i>9.6%</i>	<i>-</i>	<i>189</i>	<i>-</i>	<i>261</i>	<i>299</i>	<i>14.6%</i>	<i>56.2%</i>	<i>57.9%</i>	<i>1.7%</i>
8890 MSc Umweltwissenschaften	-	1	-	-	-	-	-	1	-	-	-	-	-	-	-
8998 Umweltwissenschaften	25	26	4.0%	0	0	-	-	-	-	25	26	4.0%	-	53.8%	-
<i>Umweltwissenschaften Total</i>	<i>25</i>	<i>27</i>	<i>8.0%</i>	<i>0</i>	<i>0</i>	<i>-</i>	<i>-</i>	<i>1</i>	<i>-</i>	<i>25</i>	<i>26</i>	<i>4.0%</i>	<i>56.0%</i>	<i>55.6%</i>	<i>-0.4%</i>
Mathematisch-naturwiss. Fakultät	2 381	2 530	6.3%	385	421	9.4%	-	432	-	644	706	9.6%	44.9%	46.1%	1.2%
Total Universität	23 323	23 421	0.4%	3 813	3 313	-13.1%	-	916	-	3 254	3 438	5.7%	53.1%	53.5%	0.4%

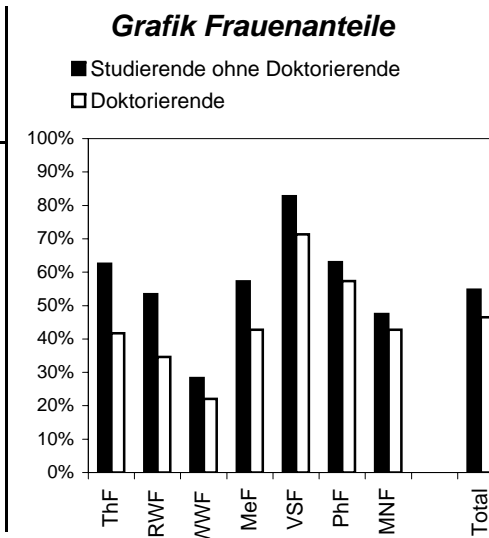
¹ Eintritte in die Sekundarlehrerausbildung erfolgen ab Wintersemester 2002/2003 in die Pädagogische Hochschule.

Abkürzungen: SLW = Sprach- und Literaturwissenschaft, SW = Sprachwissenschaft



Fakultät	Studierende Total				Studierende ohne Doktorierende				Doktorierende			
	Total	Männer	Frauen	Frauen-anteil	Total	Männer	Frauen	Frauen-anteil	Total	Männer	Frauen	Frauen-anteil
Theologische Fakultät	232	97	135	58.2%	184	69	115	62.5%	48	28	20	41.7%
Rechtswissenschaftliche Fakultät	3 488	1 717	1 771	50.8%	3 006	1 402	1 604	53.4%	482	315	167	34.6%
Wirtschaftswissenschaftliche Fakultät	3 347	2 418	929	27.8%	3 084	2 213	871	28.2%	263	205	58	22.1%
Medizinische Fakultät	2 311	1 081	1 230	53.2%	1 673	716	957	57.2%	638	365	273	42.8%
Vetsuisse-Fakultät	661	141	520	78.7%	424	73	351	82.8%	237	68	169	71.3%
Philosophische Fakultät	10 852	4 074	6 778	62.5%	9 788	3 620	6 168	63.0%	1 064	454	610	57.3%
Mathematisch-naturwiss. Fakultät	2 530	1 363	1 167	46.1%	1 824	959	865	47.4%	706	404	302	42.8%
Total Universität	23 421	10 891	12 530	53.5%	19 983	9 052	10 931	54.7%	3 438	1 839	1 599	46.5%

Fakultät	Bachelor / Master				Erstsemestrige			
	Total	Männer	Frauen	Frauen-anteil	Total	Männer	Frauen	Frauen-anteil
Theologische Fakultät	-	-	-	-	24	6	18	75.0%
Rechtswissenschaftliche Fakultät	-	-	-	-	504	237	267	53.0%
Wirtschaftswissenschaftliche Fakultät	484	350	134	27.7%	473	343	130	27.5%
Medizinische Fakultät	-	-	-	-	267	116	151	56.6%
Vetsuisse-Fakultät	-	-	-	-	92	10	82	89.1%
Philosophische Fakultät	-	-	-	-	1 532	552	980	64.0%
Mathematisch-naturwiss. Fakultät	432	213	219	50.7%	421	208	213	50.6%
Total Universität	916	563	353	38.5%	3 313	1 472	1 841	55.6%



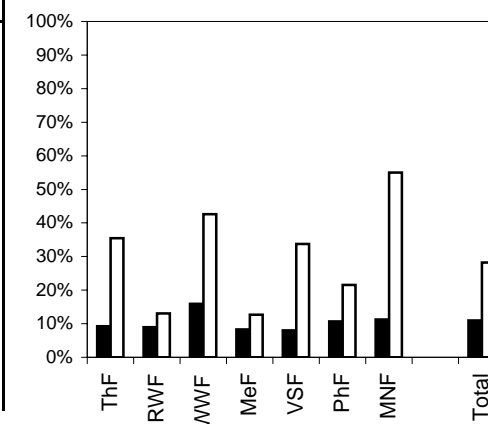


Fakultät	Total Studierende				Studierende ohne Doktorierende				Doktorierende			
	Total	Schweiz.	Ausl.	Ausl.-Anteil	Total	Schweiz.	Ausl.	Ausl.-Anteil	Total	Schweiz.	Ausl.	Ausl.-Anteil
Theologische Fakultät	232	198	34	14.7%	184	167	17	9.2%	48	31	17	35.4%
Rechtswissenschaftliche Fakultät	3 488	3 157	331	9.5%	3 006	2 738	268	8.9%	482	419	63	13.1%
Wirtschaftswissenschaftliche Fakultät	3 347	2 743	604	18.0%	3 084	2 592	492	16.0%	263	151	112	42.6%
Medizinische Fakultät	2 311	2 092	219	9.5%	1 673	1 535	138	8.2%	638	557	81	12.7%
Vetsuisse-Fakultät	661	547	114	17.2%	424	390	34	8.0%	237	157	80	33.8%
Philosophische Fakultät	10 852	9 578	1 274	11.7%	9 788	8 743	1 045	10.7%	1 064	835	229	21.5%
Mathematisch-naturwiss. Fakultät	2 530	1 936	594	23.5%	1 824	1 618	206	11.3%	706	318	388	55.0%
Total Universität	23 421	20 251	3 170	13.5%	19 983	17 783	2 200	11.0%	3 438	2 468	970	28.2%

Fakultät	Bachelor / Master				Erstsemestrige			
	Total	Schweiz.	Ausl.	Ausl.-Anteil	Total	Schweiz.	Ausl.	Ausl.-Anteil
Theologische Fakultät	-	-	-	-	24	24	0	0.0%
Rechtswissenschaftliche Fakultät	-	-	-	-	504	455	49	9.7%
Wirtschaftswissenschaftliche Fakultät	484	406	78	16.1%	473	404	69	14.6%
Medizinische Fakultät	-	-	-	-	267	245	22	8.2%
Vetsuisse-Fakultät	-	-	-	-	92	87	5	5.4%
Philosophische Fakultät	-	-	-	-	1 532	1 379	153	10.0%
Mathematisch-naturwiss. Fakultät	432	394	38	8.8%	421	383	38	9.0%
Total Universität	916	800	116	12.7%	3 313	2 977	336	10.1%

Grafik Ausländeranteile

■ Studierende ohne Doktorierende
□ Doktorierende





Fach	Studierende ohne Doktorierende			Fach	Studierende ohne Doktorierende		
	Hauptf.	Nebenf. 1	Nebenf. 2		Hauptf.	Nebenf. 1	Nebenf. 2
7080 Sekundarlehrer Phil. Fakultät	11			7325 Lateinische SW		5	10
7160 Philosophie	274	223	324	7326 Lateinische LW		6	12
7200 Psychologie	1 917			7327 Griechische SW		1	2
7203 Allgemeine Psychologie		59	61	7328 Griechische LW		4	2
7204 Sozialpsychologie		81	117	7330 Indologie	15	1	9
7205 Angewandte Psychologie		23	34	7340 Vergleichende germanische SW	7	5	7
7206 Klinische Psychologie		6	2	7360 Deutsche SLW	1 104		
7207 Psychopathologie		1 005	113	7361 Deutsche SW		189	275
7220 Pädagogik	441	296	188	7362 Deutsche LW bis 1700		13	45
7221 Sonderpädagogik	145	76	73	7363 Deutsche LW seit 1700		330	195
7222 Didaktik des Mittelschulunterrichts		7	47	7366 Niederlandistik		5	19
7230 Neuropsychologie		11	27	7370 Nordische Philologie	38		
7231 Neurophysiologie		14	32	7371 Ältere Nordische Philologie		9	11
7240 Soziologie	446	300	170	7372 Neuere Nordische Philologie		23	31
7251 Publizistikwissenschaft	961	271	414	7390 Französische SLW	240		
7255 Filmwissenschaft		249	149	7391 Französische SW		42	76
7260 Vergleichende indogermanische SW	10	3	6	7392 Französische LW		106	57
7270 Allgemeine SW	32	7	14	7410 Italienische SLW	133		
7280 Sinologie	75	44	18	7411 Italienische SW		22	68
7290 Japanologie	94	13	17	7412 Italienische LW		80	25
7302 Persische SLW		1	4	7420 Spanische SLW	117		
7305 Hebräische SLW		4	3	7421 Portugiesische SLW		3	6
7306 Islamwissenschaft	39	28	38	7422 Spanische SW		25	43
7307 Türkische SLW		5	13	7423 Spanische LW		57	30
7309 Ägyptologie		4	9	7430 Vergleichende Romanische SW	14	3	1
7321 Griechische SLW	25	5	5	7431 Rätoromanische SLW		11	8
7323 Lateinische SLW	28	24	7	7440 Englische SLW	674		
7324 Mittellateinische SLW		6	10	7441 Englische SW		75	163

Fach	Studierende ohne Doktorierende			Fach	Studierende ohne Doktorierende		
	Hauptf.	Nebenf. 1	Nebenf. 2		Hauptf.	Nebenf. 1	Nebenf. 2
7442 Englische LW		212	146	7640 Gesch. der Kunst des MA und der NZ	302	130	191
7480 Slavische SLW	76			7642 Kunstgeschichte Ostasiens	16	52	31
7482 Slavische SW		12	7	7680 Klassische Archäologie	40	21	18
7483 Slavische LW		10	8	7685 Mittelalterarchäologie		29	14
7484 Russische SW		13	32	7721 Ethnologie	407	141	127
7485 Russische LW		39	19	7722 Volkskunde	58	85	78
7486 Polnische SLW		5	7	7760 Musikwissenschaft	78	25	35
7501 Vergleichende LW		37	57	7780 Musikethnologie		38	40
7503 Europäische Volksliteratur		32	69	7801 Wirtschaftswissenschaft (BWL und VWL)		641	105
7505 Afrikanistik		5	8	7802 Allgemeines Staatsrecht		122	192
7520 Computerlinguistik		58	54	7803 Kirchengeschichte		12	15
7600 Allgemeine Geschichte	1 125	312	39	7804 Allgemeine Religionsgeschichte		34	87
7601 Urgeschichte	27	7	16	7805 Biblisch-Historische Theologie		8	4
7602 Alte Geschichte	5	19	16	7806 Rechtsgeschichte		1	6
7603 CH- Gesch. u. Verfassungskunde	2	11	36	7807 Byzantinistik		2	
7605 Geschichte des Mittelalters		20	42	9100 Ges.pfl. fak.-fremdes NF (Theologie)		10	39
7606 Geschichte der Neuzeit		108	117	9200 Ges.pfl. fak.-fremdes NF (Rechtswiss.)		192	837
7607 Brit. u. Nordamerik. Geschichte		12	31	9300 Ges.pfl. fak.-fremdes NF (Wirtschaftswiss.)		279	116
7608 Militärgeschichte		10	15	9400 Ges.pfl. fak.-fremdes NF (Medizin)		4	208
7609 Wirtschafts- u. Sozialgeschichte		208	324	9800 Ges.pfl. fak.-fremdes NF (MNF)		151	47
7610 Osteuropäische Geschichte	11	28	34	9900 Ges.pfl. fak.-fremdes NF (ETH)		38	16
7611 Wirtschaftsgesch. in Verb. mit Soz.Oek.	18	19	34				
7615 Politikwissenschaft	783	271	482				
7616 Hist. Hilfswissenschaften		6	23	Philosophische Fakultät Total	9 788	7 249	6 812

Studierende an der Philosophischen Fakultät können aus mehr als 90 Nebenfächern auswählen. Es besteht auch die Möglichkeit, ein Nebenfach an einer anderen Fakultät oder an der ETH zu belegen (teilweise gesuchspflichtig). Es gibt Fächer, die für Studierende mit Studienziel Lizentiat nicht als Haupt-, sondern nur als Nebenfach studierbar sind, zum Beispiel Filmwissenschaft oder Computerlinguistik. Die Erfassung der Nebenfächer erfolgt (ebenso wie die Erfassung des Hauptfaches) aufgrund einer Selbstdeklaration der Studierenden. In vielen Fällen sind diese "Deklarationen" wahrscheinlich nicht auf dem aktuellsten Stand. Oft werden die Nebenfächer erst zu einem relativ späten Zeitpunkt deklariert. Kandidatinnen und Kandidaten des höheren Lehramtes haben höchstens ein Nebenfach. Aus diesen Gründen gibt es Studierende ohne Nebenfachangaben. Doktorierende belegen generell keine Nebenfächer, sondern nur ein Hauptfach. Von den 9'788 Studierenden (ohne Doktorierende), die im Wintersemester 2004/2005 an der Philosophischen Fakultät immatrikuliert sind, haben 6'661 beide Nebenfächer deklariert.

Abkürzungen: LW = Literaturwissenschaft, SLW = Sprach- und Literaturwissenschaft, SW = Sprachwissenschaft



6'661 Studierende mit zwei deklarierten Nebenfächern belegen im Wintersemester 2004/2005 insgesamt 3'168 unterschiedliche Kombinationen "Hauptfach - 1. Nebenfach - 2. Nebenfach". Es gibt 2'300 Studierende, die eine einmalige Kombination gewählt haben, 828 Studierende, die eine Kombination gewählt haben, welche nur noch von genau einer/einem anderen Studierenden ebenfalls gewählt wurde, 480 Studierende, welche jeweils "zu dritt" eine Kombination gewählt haben, und so weiter. Die am häufigsten gewählten Kombinationen werden in der untenstehenden Tabelle aufgeführt.

Die 25 häufigsten Kombinationen im WS 2004/2005

Hauptfach	1. Nebenfach	2. Nebenfach	Studierende
7200 Psychologie	7207 Psychopathologie	9200 Ges.pfl. fak.-fremdes NF (Rechtswiss.)	240
7200 Psychologie	7207 Psychopathologie	9400 Ges.pfl. fak.-fremdes NF (Medizin)	132
7200 Psychologie	7207 Psychopathologie	7220 Pädagogik	78
7600 Allgemeine Geschichte	7363 Deutsche LW seit 1700	7361 Deutsche SW	72
7440 Englische SLW	7363 Deutsche LW seit 1700	7361 Deutsche SW	54
7200 Psychologie	7801 Wirtschaftswissenschaft (BWL und VWL)	9200 Ges.pfl. fak.-fremdes NF (Rechtswiss.)	48
7251 Publizistikwissenschaft	7801 Wirtschaftswissenschaft (BWL und VWL)	7615 Politikwissenschaft	43
7360 Deutsche SLW	7442 Englische LW	7441 Englische SW	42
7200 Psychologie	7207 Psychopathologie	7251 Publizistikwissenschaft	40
7200 Psychologie	7207 Psychopathologie	7721 Ethnologie	33
7200 Psychologie	7207 Psychopathologie	7801 Wirtschaftswissenschaft (BWL und VWL)	32
7200 Psychologie	7207 Psychopathologie	7160 Philosophie	30
7615 Politikwissenschaft	7802 Allgemeines Staatsrecht	9200 Ges.pfl. fak.-fremdes NF (Rechtswiss.)	29
7440 Englische SLW	7361 Deutsche SW	7363 Deutsche LW seit 1700	26
7615 Politikwissenschaft	7609 Wirtschafts- u. Sozialgeschichte	9200 Ges.pfl. fak.-fremdes NF (Rechtswiss.)	26
7200 Psychologie	7207 Psychopathologie	7221 Sonderpädagogik	25
7200 Psychologie	7207 Psychopathologie	7231 Neurophysiologie	24
7615 Politikwissenschaft	7801 Wirtschaftswissenschaft (BWL und VWL)	9200 Ges.pfl. fak.-fremdes NF (Rechtswiss.)	23
7200 Psychologie	7207 Psychopathologie	7230 Neuropsychologie	22
7200 Psychologie	7207 Psychopathologie	9300 Ges.pfl. fak.-fremdes NF (Wirtsch-Wiss.)	22
7600 Allgemeine Geschichte	7442 Englische LW	7441 Englische SW	22
7615 Politikwissenschaft	9200 Ges.pfl. fak.-fremdes NF (Rechtswiss.)	7609 Wirtschafts- u. Sozialgeschichte	22
7200 Psychologie	7207 Psychopathologie	7240 Soziologie	21
7220 Pädagogik	7221 Sonderpädagogik	7207 Psychopathologie	21
7615 Politikwissenschaft	7240 Soziologie	9200 Ges.pfl. fak.-fremdes NF (Rechtswiss.)	20

Die vollständige Liste der Fachkombinationen des Wintersemesters 2004/2005 steht unter <http://www.imc.unizh.ch/stud/200412/alleFachkomb.html> zur Verfügung.

Abkürzungen: LW = Literaturwissenschaft, SLW = Sprach- und Literaturwissenschaft, SW = Sprachwissenschaft