



Neu in der Statistik: Mobilitätsstudierende, Master of Advanced Studies (MAS), Webapplikationen

Gesamtzahl: Im Wintersemester 2005/06 steigt die Gesamtzahl der Studierenden gegenüber dem Vorjahr um 1.7% an und beträgt neu 23'817. Deutlich gewachsen sind die Mathematisch-naturwissenschaftliche und die Philosophische Fakultät, während die anderen Fakultäten teilweise leichte Rückgänge zu verzeichnen haben. An der Philosophischen Fakultät studieren 11'180 Personen in mehr als 3000 unterschiedlichen Fachkombinationen. Die Zahl der Studierenden in reformierten Studiengängen an der Wirtschaftswissenschaftlichen und an der Mathematisch-naturwissenschaftlichen Fakultät (Bachelor und Master) hat sich gegenüber dem letzten Wintersemester mehr als verdoppelt und liegt neu bei 1'912. (siehe Seiten A1-A4)

Mobilität: Erstmals liegen für die Statistik detaillierte Daten zu den Mobilitätsstudierenden vor. Von den 521 Studierenden in Mobilitätsprogrammen studieren 296 als "Outgoings" an auswärtigen Universitäten. Umgekehrt verweilen 225 "Incomings" vorübergehend an der UZH. Am meisten genutzt werden die Programme Erasmus für europäische und CH-Unimobil für die schweizweite Mobilität (siehe Seite M).

Die Zahl der *Eintritte* liegt mit 3'162 um 0.5 % unter derjenigen des Wintersemesters 2004/05. Einen starken Zustrom erlebt die Mathematisch-naturwissenschaftliche Fakultät (+11.4%), wobei vor allem die Bereiche Biologie und Chemie viele neue Studierende anziehen. Die Entwicklung in der Wirtschaftswissenschaftlichen Fakultät (insgesamt 8.8% Zuwachs bei den Eintritten) ist von einem deutlichen Anstieg im Lehrbereich Ökonomie und einem zum fünften Mal in Folge nachlassenden Zugang in Wirtschaftsinformatik geprägt. In den anderen Fakultäten sind die Eintrittszahlen rückläufig (Rechtswissenschaftliche Fakultät: -7.1%, Medizinische Fakultät: -13.8%, Vetsuisse-Fakultät: -13.7%). In der Philosophische Fakultät zählen – bei insgesamt 1.2% weniger Eintritten als im Vorjahr – die Deutsche Sprach- und Literaturwissenschaft (-33.9%) und die Allgemeine Geschichte (-13.4%) zu den "Verlierern". Kunstgeschichte (+59.4%), Philosophie (+21.9%) und Soziologie (+12.7%) legen hingegen deutlich zu. Die meisten Eintritte verzeichnet an dieser Fakultät die Psychologie (372). (siehe Seiten A1-A4)

Studierende nach Geschlecht: Während die Zahl der Studenten gegenüber dem Vorjahr unverändert geblieben ist, wuchs die Zahl der Studentinnen im gleichen Zeitraum um 397. Der Frauenanteil liegt zurzeit bei 54.3 Prozent (siehe Seite B1).

Weiterbildung: Erstmals erhoben wurden die Studierenden in Weiterbildungsstudiengängen, die zum Titel "Master of Advanced Studies" führen. Es handelte sich per 15.12.2005 um 304 Teilnehmende in 9 Studiengängen (siehe Seite W).



Universität Zürich Studierendestatistik Wintersemester 2005/06

Fakultät	Studierende			Eintritte			Bachelor / Master			Doktorierende			Lehramtskand.		
	Total		Veränderung	Eintritte		Veränderung	Bachelor / Master		Veränderung	Doktorierende		Veränderung	Lehramtskand.		Veränderung
	WS 2004/05	WS 2005/06		WS 2004/05	WS 2005/06		WS 2004/05	WS 2005/06		WS 2004/05	WS 2005/06		WS 2004/05	WS 2005/06	
Theologische Fakultät	232	221	-4.7%	26	24	-7.7%	-	-	-	48	49	2.1%	2	0	-
Rechtswissenschaftliche Fakultät	3 488	3 549	1.7%	478	444	-7.1%	-	-	-	482	501	3.9%	17	0	-
Wirtschaftswissenschaftliche Fakultät	3 347	3 195	-4.5%	502	546	8.8%	484	894	84.7%	263	299	13.7%	133	121	-9.0%
Medizinische Fakultät	2 311	2 277	-1.5%	289	249	-13.8%	-	-	-	638	621	-2.7%	0	0	-
Vetsuisse-Fakultät	661	669	1.2%	95	82	-13.7%	-	-	-	237	257	8.4%	0	0	-
Philosophische Fakultät	10 852	11 180	3.0%	1 383	1 366	-1.2%	-	-	-	1 064	1 137	6.9%	470	523	11.3%
Mathematisch-naturwiss. Fakultät	2 530	2 726	7.7%	405	451	11.4%	432	1 018	135.6%	706	767	8.6%	173	167	-3.5%
Total Universität	23 421	23 817	1.7%	3 178	3 162	-0.5%	916	1 912	108.7%	3 438	3 631	5.6%	795	811	2.0%

Definitionen

Studierende: Immatrikulierte ohne Weiterbildung Master of Advanced Studies (MAS).

Eintritte: Studierende, die erstmals auf der Stufe "Nicht-Doktorierende" erscheinen, ohne MAS und ohne Mobilitätsstudierende, inkl. Lehramtskandidierende.

Bachelor / Master: Studierende in den Bachelor- und Masterstudiengängen.

Doktorierende: Studierende in den Doktoratsstudiengängen.

Lehramtskandidierende: Studierende in den Studiengängen zur Erlangung eines Diploms für das Höhere Lehramt an Mittel-, Handels- oder Berufsschulen.

Frauenanteil: Die Frauenanteile (Seiten A2 bis A4) beziehen sich auf das Total der Studierenden (1. Spalte).

Hinweise

Diese Statistik hat gegenüber früheren Semestern folgende Änderungen erfahren:

- Anstelle der Erstsemestrigen werden Eintritte aufgeführt.
- Gelegentlich werden zur besseren Vergleichbarkeit mit dem Vorjahr Fächer zusammengefasst.
- Lehramtskandidierende werden in der WWF, der PhF und der MNF als eigene Zeile aufgeführt.
- Erstmals werden alle Kategorien von Mobilitätsstudierenden ausgewiesen, siehe Seite M.
- Erstmals werden MAS-Studierende zentral registriert. Sie werden vorläufig ausserhalb der regulären Statistik ausgewiesen, siehe Seite W.
- Die Fächerkombinationen an der PhF (ehemalige Seite C3) werden nur noch im Internet veröffentlicht, siehe WWW-Adresse unten.

Ein Strich anstelle einer Prozentangabe bedeutet, dass eine Angabe nicht möglich oder sinnvoll ist, weil ein Basiswert (absolut) kleiner als 10 ist.

Page intentionally left blank.

Wintersemester 2005/06 Fach / Fakultät	Studierende			Eintritte			Bachelor / Master			Doktorierende			Frauenanteil		
	WS 2004/05	WS 2005/06	Verän- derung	WS 2004/05	WS 2005/06	Verän- derung	WS 2004/05	WS 2005/06	Verän- derung	WS 2004/05	WS 2005/06	Verän- derung	WS 2004/05	WS 2005/06	Verän- derung
1000 Theologie	183	169	-7.7%	16	14	-12.5%	-	-	-	40	40	0.0%	53.0%	51.5%	-1.5%
1010 Religionswissenschaft	49	52	6.1%	10	10	0.0%	-	-	-	8	9	-	77.6%	69.2%	-8.4%
Theologische Fakultät	232	221	-4.7%	26	24	-7.7%	-	-	-	48	49	2.1%	58.2%	55.7%	-2.5%
2000 Rechtswissenschaft	3 488	3 549	1.7%	478	444	-7.1%	-	-	-	482	501	3.9%	50.8%	50.7%	-0.1%
Rechtswissenschaftliche Fakultät	3 488	3 549	1.7%	478	444	-7.1%	-	-	-	482	501	3.9%	50.8%	50.7%	-0.1%
3000 Wirtschaftswiss. Grundstud./Ass.stufe	1 423	995	-30.1%	361	470	30.2%	410	776	-	-	-	-	32.5%	30.8%	-1.7%
3010 Betriebswirtschaftslehre	594	791	33.2%	25	6	-	0	0	-	107	120	12.1%	32.5%	35.8%	3.3%
3020 Volkswirtschaftslehre	179	247	38.0%	15	2	-	0	0	-	51	60	17.6%	29.1%	24.3%	-4.8%
3021 Banking and Finance	222	299	34.7%	9	4	-	0	0	-	57	63	10.5%	19.8%	24.1%	4.3%
3022 Management and Economics	157	198	26.1%	5	2	-	1	0	-	7	9	-	28.7%	31.8%	3.1%
3090 Höheres Lehramt WWF	133	121	-9.0%	18	7	-	-	-	-	-	-	-	34.6%	36.4%	1.8%
<i>Ökonomie Total</i> ¹	2 708	2 651	-2.1%	433	491	13.4%	411	776	88.8%	222	252	13.5%	31.1%	31.2%	0.1%
3030 Wirtschaftsinformatik	639	544	-14.9%	69	55	-20.3%	73	118	-	41	47	-	13.6%	12.9%	-0.7%
Wirtschaftswissenschaftliche Fakultät ²	3 347	3 195	-4.5%	502	546	8.8%	484	894	84.7%	263	299	13.7%	27.8%	28.1%	0.3%
4000 Humanmedizin	1 913	1 898	-0.8%	231	208	-10.0%	-	-	-	532	522	-1.9%	53.8%	54.6%	0.8%
5000 Zahnmedizin	398	379	-4.8%	58	41	-29.3%	-	-	-	106	99	-6.6%	50.5%	51.5%	1.0%
Medizinische Fakultät	2 311	2 277	-1.5%	289	249	-13.8%	-	-	-	638	621	-2.7%	53.2%	54.1%	0.9%
6000 Veterinärmedizin	661	669	1.2%	95	82	-13.7%	-	-	-	237	257	8.4%	78.7%	81.3%	2.6%
Vetsuisse-Fakultät	661	669	1.2%	95	82	-13.7%	-	-	-	237	257	8.4%	78.7%	81.3%	2.6%
7080 Sekundarlehrer Phil. Fakultät ³	11	0	-	0	0	-	-	-	-	-	-	-	63.6%	-	-
7090, 7094, 7098 Höheres Lehramt PhF	470	523	11.3%	21	24	14.3%	-	-	-	-	-	-	58.7%	55.3%	-3.4%
7160 Philosophie	301	312	3.7%	32	39	21.9%	-	-	-	43	42	-2.3%	33.6%	36.9%	3.3%
7200 Psychologie	2 090	2 198	5.2%	345	372	7.8%	-	-	-	179	191	6.7%	73.5%	73.7%	0.2%
7207 Psychopathologie	0	12	-	0	1	-	-	-	-	0	0	-	-	75.0%	-
7220 Pädagogik	484	482	-0.4%	47	39	-17.0%	-	-	-	72	76	5.6%	76.0%	75.9%	-0.1%
7221 Sonderpädagogik	155	152	-1.9%	27	16	-40.7%	-	-	-	11	14	27.3%	87.7%	87.5%	-0.2%
7240 Soziologie	480	494	2.9%	55	62	12.7%	-	-	-	38	45	18.4%	55.6%	56.7%	1.1%
7251 Publizistikwissenschaft	992	964	-2.8%	126	130	3.2%	-	-	-	33	32	-3.0%	54.2%	55.8%	1.6%
7255 Filmwissenschaft	0	13	-	0	1	-	-	-	-	0	10	-	-	61.5%	-
7260 Vergleichende indogermanische SW	13	13	0.0%	2	0	-	-	-	-	3	2	-	23.1%	30.8%	7.7%
7270 Allgemeine SW	37	33	-10.8%	3	4	-	-	-	-	6	5	-	59.5%	69.7%	10.2%

Wintersemester 2005/06	Studierende			Eintritte			Bachelor / Master			Doktorierende			Frauenanteil		
	Fach / Fakultät			WS	WS	Veränderung	WS	WS	Veränderung	WS	WS	Veränderung	WS	WS	Veränderung
	2004/05	2005/06		2004/05	2005/06		2004/05	2005/06		2004/05	2005/06		2004/05	2005/06	
7280 Sinologie	79	104	31.6%	15	25	66.7%	-	-	-	5	7	-	57.0%	59.6%	2.6%
7290 Japanologie	104	112	7.7%	27	21	-22.2%	-	-	-	10	10	0.0%	52.9%	46.4%	-6.5%
7306 Islamwissenschaft	40	39	-2.5%	8	8	-	-	-	-	1	4	-	55.0%	61.5%	6.5%
7321 Griechische SLW	29	30	3.4%	4	2	-	-	-	-	6	8	-	31.0%	33.3%	2.3%
7323 Lateinische SLW	28	29	3.6%	2	5	-	-	-	-	7	6	-	35.7%	41.4%	5.7%
7330 Indologie	17	18	5.9%	3	3	-	-	-	-	2	2	-	52.9%	72.2%	19.3%
7340 Vergleichende germanische SW	7	7	-	3	2	-	-	-	-	0	0	-	-	-	-
7360 Deutsche SLW	1 117	1 097	-1.8%	124	82	-33.9%	-	-	-	122	120	-1.6%	69.6%	70.1%	0.5%
7370 Nordische Philologie	47	48	2.1%	4	2	-	-	-	-	9	9	-	72.3%	81.3%	9.0%
7390 Französische SLW	216	234	8.3%	37	33	-10.8%	-	-	-	31	33	6.5%	80.1%	81.6%	1.5%
7410 Italienische SLW	124	126	1.6%	8	19	-	-	-	-	22	22	0.0%	69.4%	69.8%	0.4%
7420 Spanische SLW	124	144	16.1%	24	28	16.7%	-	-	-	17	17	0.0%	84.7%	84.0%	-0.7%
7430 Vergleichende Romanische SW	15	15	0.0%	2	2	-	-	-	-	1	2	-	86.7%	86.7%	0.0%
7431 Rätoromanische SLW	0	3	-	0	0	-	-	-	-	0	3	-	-	-	-
7440 Englische SLW	647	652	0.8%	68	61	-10.3%	-	-	-	45	54	20.0%	73.9%	73.5%	-0.4%
7480 Slavische SLW	83	94	13.3%	9	9	-	-	-	-	7	6	-	75.9%	72.3%	-3.6%
7503 Europäische Volksliteratur	0	6	-	0	0	-	-	-	-	0	6	-	-	-	-
7520 Computerlinguistik	11	11	0.0%	0	0	-	-	-	-	11	10	-9.1%	-	-	-
7600 Allgemeine Geschichte	1 185	1 158	-2.3%	127	110	-13.4%	-	-	-	169	168	-0.6%	42.1%	43.8%	1.7%
7601 Ur- und Frühgeschichte	35	40	14.3%	5	4	-	-	-	-	8	7	-	51.4%	45.0%	-6.4%
7602 Alte Geschichte	9	8	-	1	0	-	-	-	-	4	4	-	-	-	-
7603 CH-Geschichte u. Verfassungkunde	3	4	-	0	1	-	-	-	-	1	2	-	-	-	-
7610 Osteuropäische Geschichte	17	15	-11.8%	1	1	-	-	-	-	6	6	-	47.1%	46.7%	-0.4%
7611 Wirtschaftsgesch. in Verb. mit Soz.Oek.	20	21	5.0%	5	3	-	-	-	-	2	5	-	45.0%	57.1%	12.1%
7615 Politikwissenschaft	837	904	8.0%	133	127	-4.5%	-	-	-	54	54	0.0%	43.4%	42.4%	-1.0%
7640 Kunstgeschichte	358	389	8.7%	32	51	59.4%	-	-	-	63	68	7.9%	77.4%	78.9%	1.5%
7642 Kunstgeschichte Ostasiens	19	24	26.3%	1	3	-	-	-	-	4	4	-	68.4%	70.8%	2.4%
7680 Klassische Archäologie	44	39	-11.4%	7	2	-	-	-	-	4	8	-	61.4%	59.0%	-2.4%
7721 Ethnologie	441	452	2.5%	57	51	-10.5%	-	-	-	36	43	19.4%	72.8%	73.2%	0.4%
7722 Volkskunde	70	68	-2.9%	8	7	-	-	-	-	15	12	-20.0%	72.9%	72.1%	-0.8%
7760 Musikwissenschaft	93	93	0.0%	10	16	60.0%	-	-	-	17	20	17.6%	50.5%	51.6%	1.1%
Philosophische Fakultät ²	10 852	11 180	3.0%	1 383	1 366	-1.2%	-	-	-	1 064	1 137	6.9%	62.5%	63.1%	0.6%

Wintersemester 2005/06 Fach / Fakultät	Studierende			Eintritte			Bachelor / Master			Doktorierende			Frauenanteil		
	WS	WS	Verän-	WS	WS	Verän-	WS	WS	Verän-	WS	WS	Verän-	WS	WS	Verän-
	2004/05	2005/06	derung	2004/05	2005/06	derung	2004/05	2005/06	derung	2004/05	2005/06	derung	2004/05	2005/06	derung
8080 Sekundarlehrer Math.-nat. Fakultät ³	7	0	-	0	0	-	0	0	-	-	-	-	-	-	-
8090 Höheres Lehramt MNF	173	167	-3.5%	8	17	-	-	-	-	-	-	-	43.4%	45.5%	2.1%
8160 Mathematik	197	216	9.6%	48	36	-25.0%	44	97	-	29	35	20.7%	40.1%	38.0%	-2.1%
8165 Informatik MNF	1	4	-	0	0	-	0	0	-	1	4	-	-	-	-
8168 Neuroinformatik	0	3	-	0	0	-	0	0	-	0	3	-	-	-	-
8240, 8241, 8242 Physik	145	159	9.7%	24	18	-25.0%	23	62	-	49	55	-	20.0%	20.1%	0.1%
8280 Chemie/Biochemie Grundstudium	91	46	-49.5%	29	7	-	28	29	-	-	-	-	46.2%	43.5%	-2.7%
8281, 8282, 8283, 8285 Chemie	109	118	8.3%	4	3	-	2	13	-	86	84	-	33.9%	39.0%	5.1%
8290 Biochemie	158	182	15.2%	6	16	-	1	29	-	140	137	-2.1%	43.7%	44.5%	0.8%
8295 Wirtschaftskemie	7	33	-	7	29	-	7	33	-	0	0	-	-	33.3%	-
<i>Chemie Total</i>	365	379	3.8%	46	55	19.6%	38	104	173.7%	226	221	-2.2%	41.1%	41.7%	0.6%
8360, 8400, 8480 Erdwissenschaften	13	13	0.0%	3	2	-	4	5	-	1	0	-	30.8%	30.8%	0.0%
8460 Geographie	690	722	4.6%	121	122	0.8%	133	252	-	75	71	-5.3%	40.6%	42.1%	1.5%
8520, 8530, 8540, 8550, 8560, 8570, 8580 Biologie	912	1 023	12.2%	155	198	27.7%	189	493	-	299	343	-	58.2%	59.0%	0.8%
8640 Pflanzenwissenschaften	0	6	-	0	0	-	0	0	-	0	6	-	-	-	-
8660 Neurowissenschaften	0	3	-	0	0	-	0	0	-	0	3	-	-	-	-
<i>Biologie Total</i>	912	1 032	13.2%	155	198	27.7%	189	493	160.8%	299	352	17.7%	58.2%	59.0%	0.8%
8490 Umweltwissenschaften	27	31	14.8%	0	3	-	1	5	-	26	26	0.0%	-	45.2%	-
Mathematisch-naturwiss. Fakultät²	2 530	2 726	7.7%	405	451	11.4%	432	1 018	135.6%	706	767	8.6%	46.2%	47.0%	0.8%
Total Universität	23 421	23 817	1.7%	3 178	3 162	-0.5%	916	1 912	108.7%	3 438	3 631	5.6%	53.5%	54.3%	0.8%

¹ Die starken Verschiebungen im Bereich Ökonomie ergeben sich aus der Tatsache, dass das Grundstudium für das Lizentiat 4 Semester, die Assessmentstufe für den Bachelor aber nur 2 Semester dauert (erstmaliger Übertritt von der Assessment- in die Bachelorstufe im WS 2005/06).

² Die Lehramtskandidierenden werden in einer eigenen Zeile ausgewiesen.

³ Eintritte in die Sekundarlehrerausbildung erfolgen ab Wintersemester 2002/03 in die Pädagogische Hochschule.

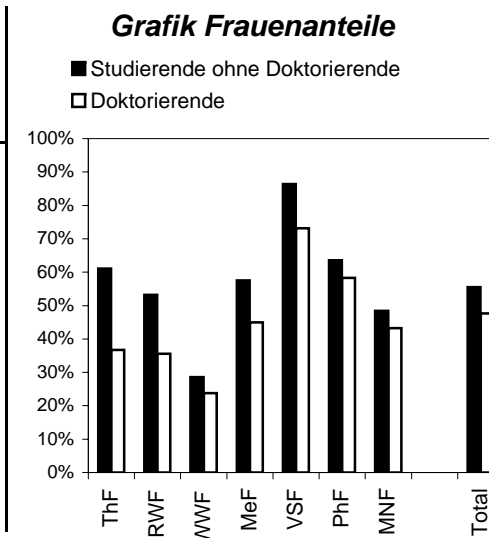
Abkürzungen:

SLW = Sprach- und Literaturwissenschaft, SW = Sprachwissenschaft



Fakultät	Studierende Total				Studierende ohne Doktorierende				Doktorierende			
	Total	Männer	Frauen	Frauen-anteil	Total	Männer	Frauen	Frauen-anteil	Total	Männer	Frauen	Frauen-anteil
Theologische Fakultät	221	98	123	55.7%	172	67	105	61.0%	49	31	18	36.7%
Rechtswissenschaftliche Fakultät	3 549	1 748	1 801	50.7%	3 048	1 425	1 623	53.2%	501	323	178	35.5%
Wirtschaftswissenschaftliche Fakultät	3 195	2 297	898	28.1%	2 896	2 069	827	28.6%	299	228	71	23.7%
Medizinische Fakultät	2 277	1 045	1 232	54.1%	1 656	703	953	57.5%	621	342	279	44.9%
Vetsuisse-Fakultät	669	125	544	81.3%	412	56	356	86.4%	257	69	188	73.2%
Philosophische Fakultät	11 180	4 130	7 050	63.1%	10 043	3 656	6 387	63.6%	1 137	474	663	58.3%
Mathematisch-naturwiss. Fakultät	2 726	1 446	1 280	47.0%	1 959	1 011	948	48.4%	767	435	332	43.3%
Total Universität	23 817	10 889	12 928	54.3%	20 186	8 987	11 199	55.5%	3 631	1 902	1 729	47.6%

Fakultät	Bachelor / Master				Eintritte			
	Total	Männer	Frauen	Frauen-anteil	Total	Männer	Frauen	Frauen-anteil
Theologische Fakultät	-	-	-	-	24	13	11	45.8%
Rechtswissenschaftliche Fakultät	-	-	-	-	444	210	234	52.7%
Wirtschaftswissenschaftliche Fakultät	894	635	259	29.0%	546	374	172	31.5%
Medizinische Fakultät	-	-	-	-	249	102	147	59.0%
Vetsuisse-Fakultät	-	-	-	-	82	7	75	91.5%
Philosophische Fakultät	-	-	-	-	1 366	415	951	69.6%
Mathematisch-naturwiss. Fakultät	1 018	485	533	52.4%	451	213	238	52.8%
Total Universität	1 912	1 120	792	41.4%	3 162	1 334	1 828	57.8%



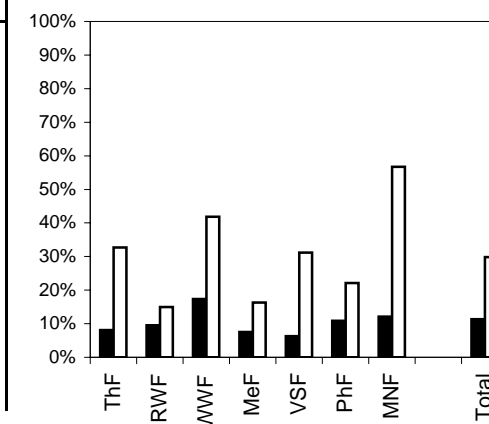


Fakultät	Total Studierende				Studierende ohne Doktorierende				Doktorierende			
	Total	Schweiz.	Ausl.	Ausl.-Anteil	Total	Schweiz.	Ausl.	Ausl.-Anteil	Total	Schweiz.	Ausl.	Ausl.-Anteil
Theologische Fakultät	221	191	30	13.6%	172	158	14	8.1%	49	33	16	32.7%
Rechtswissenschaftliche Fakultät	3 549	3 183	366	10.3%	3 048	2 757	291	9.5%	501	426	75	15.0%
Wirtschaftswissenschaftliche Fakultät	3 195	2 567	628	19.7%	2 896	2 393	503	17.4%	299	174	125	41.8%
Medizinische Fakultät	2 277	2 052	225	9.9%	1 656	1 532	124	7.5%	621	520	101	16.3%
Vetsuisse-Fakultät	669	563	106	15.8%	412	386	26	6.3%	257	177	80	31.1%
Philosophische Fakultät	11 180	9 840	1 340	12.0%	10 043	8 955	1 088	10.8%	1 137	885	252	22.2%
Mathematisch-naturwiss. Fakultät	2 726	2 053	673	24.7%	1 959	1 721	238	12.1%	767	332	435	56.7%
Total Universität	23 817	20 449	3 368	14.1%	20 186	17 902	2 284	11.3%	3 631	2 547	1 084	29.9%

Fakultät	Bachelor / Master				Eintritte			
	Total	Schweiz.	Ausl.	Ausl.-Anteil	Total	Schweiz.	Ausl.	Ausl.-Anteil
Theologische Fakultät	-	-	-	-	24	19	5	20.8%
Rechtswissenschaftliche Fakultät	-	-	-	-	444	400	44	9.9%
Wirtschaftswissenschaftliche Fakultät	894	708	186	20.8%	546	418	128	23.4%
Medizinische Fakultät	-	-	-	-	249	228	21	8.4%
Vetsuisse-Fakultät	-	-	-	-	82	79	3	3.7%
Philosophische Fakultät	-	-	-	-	1 366	1 204	162	11.9%
Mathematisch-naturwiss. Fakultät	1 018	893	125	12.3%	451	384	67	14.9%
Total Universität	1 912	1 601	311	16.3%	3 162	2 732	430	13.6%

Grafik Ausländeranteile

■ Studierende ohne Doktorierende
□ Doktorierende





Fach	Studierende ohne Doktorierende			Fach	Studierende ohne Doktorierende		
	Hauptf.	Nebenf. 1	Nebenf. 2		Hauptf.	Nebenf. 1	Nebenf. 2
7090 Höheres Lehramt PhF	439			7324 Mittellateinische SLW		5	12
7094 Höheres Lehramt Berufsschulen NSF PhF	3			7325 Lateinische SW			10
7098 Höheres Lehramt Berufsschulen ABU PhF	81			7326 Lateinische LW		14	10
7160 Philosophie	270	231	330	7327 Griechische SW		2	2
7200 Psychologie	2 007			7328 Griechische LW		2	1
7203 Allgemeine Psychologie		56	60	7330 Indologie	16	3	7
7204 Sozialpsychologie		84	117	7340 Vergleichende germanische SW	7	7	11
7205 Angewandte Psychologie		19	24	7360 Deutsche SLW	977		
7206 Klinische Psychologie		5	2	7361 Deutsche SW		182	277
7207 Psychopathologie	12	981	100	7362 Deutsche LW bis 1700		9	43
7220 Pädagogik	406	282	203	7363 Deutsche LW seit 1700		332	161
7221 Sonderpädagogik	138	71	67	7366 Niederlandistik		10	14
7222 Didaktik des Mittelschulunterrichts		8	50	7370 Nordische Philologie	39		
7230 Neuropsychologie		13	6	7371 Ältere Nordische Philologie		7	14
7231 Neurophysiologie		13	25	7372 Neuere Nordische Philologie		23	28
7240 Soziologie	449	306	182	7390 Französische SLW	201		
7251 Publizistikwissenschaft	932	255	365	7391 Französische SW		44	70
7255 Filmwissenschaft	3	283	146	7392 Französische LW		91	54
7260 Vergleichende Indogermanische SW	11	4	5	7410 Italienische SLW	104		
7270 Allgemeine SW	28	12	16	7411 Italienische SW		28	61
7280 Sinologie	97	55	17	7412 Italienische LW		69	27
7290 Japanologie	102	20	19	7420 Spanische SLW	127		
7302 Persische SLW		6	2	7421 Portugiesische SLW		2	8
7306 Islamwissenschaft	35	32	47	7422 Spanische SW		29	50
7307 Türkische SLW		4	15	7423 Spanische LW		67	23
7309 Ägyptologie		7	7	7430 Vergleichende Romanische SW	13	4	2
7321 Griechische SLW	22	4	3	7431 Rätoromanische SLW		9	6
7323 Lateinische SLW	23	21	10				

Fach	Studierende ohne Doktorierende			Fach	Studierende ohne Doktorierende		
	Hauptf.	Nebenf. 1	Nebenf. 2		Hauptf.	Nebenf. 1	Nebenf. 2
7440 Englische SLW	598			7615 Politikwissenschaft	850	264	488
7441 Englische SW		83	159	7616 Historische Hilfswissenschaften		3	21
7442 Englische LW		212	148	7640 Kunstgeschichte	321	134	180
7480 Slavische SLW	88			7642 Kunstgeschichte Ostasiens	20	47	43
7482 Slavische SW		15	8	7680 Klassische Archäologie	31	27	19
7483 Slavische LW		9	10	7685 Mittelalterarchäologie		26	7
7484 Russische SW		17	25	7721 Ethnologie	409	149	116
7485 Russische LW		32	24	7722 Volkskunde	56	81	78
7486 Polnische SLW		4	7	7760 Musikwissenschaft	73	29	31
7501 Vergleichende LW		33	54	7780 Musikethnologie		37	44
7503 Europäische Volksliteratur		32	81	1000 Theologie		28	36
7505 Afrikanistik		6	6	1010 Religionswissenschaft		45	123
7520 Computerlinguistik	1	62	44	9100 *Ges. pfl. fak.-fremdes NF (Theologie)			1
7600 Allgemeine Geschichte	990	307	38	2000 Rechtswissenschaft		288	980
7601 Ur- und Frühgeschichte	33	9	18	9200 *Ges. pfl. fak.-fremdes NF (Rechtswiss.)		14	38
7602 Alte Geschichte	4	17	14	3000 Wirtschaftswissenschaft		862	142
7603 CH-Geschichte und Verfassungskunde	2	7	36	9300 *Ges. pfl. fak.-fremdes NF (Wirtsch.wiss.)		11	5
7605 Geschichte des Mittelalters		18	43	3030 Wirtschaftsinformatik		74	51
7606 Geschichte der Neuzeit		120	136	9400 *Ges. pfl. fak.-fremdes NF (Medizin)		3	187
7607 Brit. u. Nordamerik. Geschichte		10	29	9800 *Ges. pfl. fak.-fremdes NF (MNF)		178	57
7608 Militärgeschichte		11	18	9900 *Ges. pfl. fak.-fremdes NF (ETH)		40	16
7609 Wirtschafts- u. Sozialgeschichte		220	316				
7610 Osteuropäische Geschichte	9	31	42				
7611 Wirtschaftsgesch. in Verb. mit Soz.Oek.	16	27	25	Philosophische Fakultät Total	10 043	7 333	6 653

Studierende an der Philosophischen Fakultät können aus ca. 90 Nebenfächern auswählen. Es besteht auch die Möglichkeit, ein Nebenfach an einer anderen Fakultät oder an der ETH zu belegen (teilweise gesuchspflichtig). Es gibt Fächer, die für Studierende mit Studienziel Lizentiat nicht als Haupt-, sondern nur als Nebenfach studierbar sind.

Die Erfassung der Nebenfächer erfolgt (ebenso wie die Erfassung des Hauptfaches) aufgrund einer Selbstdeklaration der Studierenden. In vielen Fällen sind diese "Deklarationen" wahrscheinlich nicht auf dem aktuellsten Stand. Oft werden die Nebenfächer erst zu einem relativ späten Zeitpunkt deklariert. Doktorierende belegen generell keine Nebenfächer, sondern nur ein Hauptfach. Von den 10'043 Studierenden (ohne Doktorierende), die im Wintersemester 2005/06 an der Philosophischen Fakultät immatrikuliert sind, haben 6'503 beide Nebenfächer deklariert.

Abkürzungen: LW = Literaturwissenschaft, SLW = Sprach- und Literaturwissenschaft, SW = Sprachwissenschaft



Universität Zürich Studierendensstatistik Wintersemester 2005/06: Mobilität

Fakultät	Mobilität Total						In					Out				
	Total	1 = BS	2 = AS	3 = ES	4 = GS	5 = CH	Total	1 = BS	2 = AS	3 = ES	4 = GS	5 = CH	Total	2 = AS	3 = ES	5 = CH
Theologische Fakultät	5	0	0	2	1	2	3	0	0	1	1	1	2	0	1	1
Rechtswissenschaftliche Fakultät	140	0	1	56	3	80	51	0	0	18	3	30	89	1	38	50
Wirtschaftswissenschaftliche Fakultät	76	1	4	54	11	6	37	1	3	19	11	3	39	1	35	3
Medizinische Fakultät	31	4	3	19	0	5	20	4	3	12	0	1	11	0	7	4
Vetsuisse-Fakultät	13	3	0	10	0	0	12	3	0	9	0	0	1	0	1	0
Philosophische Fakultät	226	11	24	145	19	27	88	11	9	39	19	10	138	15	106	17
Mathematisch-naturwiss. Fakultät	30	0	3	18	4	5	14	0	3	7	4	0	16	0	11	5
Total Universität	521	19	35	304	38	125	225	19	18	105	38	45	296	17	199	80

Abkürzungen:

- 1 = Bundesstipendiat/in
- 2 = Austauschstudierende/r
- 3 = Erasmusstipendiat/in
- 4 = Gaststudierende/r
- 5 = CH-Unimobil-Studierende/r



Fach / Fakultät	MAS-Studierende				
	Total	Ausl.	Ausl.- anteil	Frauen	Frauen- anteil
7905 Internationales Wirtschaftsrecht	55	12	21.8%	19	34.5%
Rechtswissenschaftliche Fakultät	55	12	21.8%	19	34.5%
7903 Business Administration	72	5	6.9%	5	6.9%
7904 Finance	43	33	76.7%	13	30.2%
Wirtschaftswissenschaftliche Fakultät	115	38	33.0%	18	15.7%
7906 Public Health	5	0	-	2	-
Medizinische Fakultät	5	0	-	2	-
7901 Psychoanalytische Psychotherapie	33	12	36.4%	19	57.6%
7902 Kognitive Verhaltenstherapie und Verhaltensmedizin	20	4	20.0%	18	90.0%
7907 Angewandte Ethik	38	3	7.9%	21	55.3%
7908 Applied History	28	0	0.0%	5	17.9%
7909 Arts Administration	10	0	0.0%	4	40.0%
Philosophische Fakultät	129	19	14.7%	67	51.9%
Total Universität	304	69	22.7%	106	34.9%

Definition

MAS-Studierende: Studierende in Studiengängen der universitären Weiterbildung mit mindesten 60 ECTS-Punkten.

Hinweise

Erstmals werden MAS-Studierende zentral registriert. Sie werden vorläufig ausserhalb der regulären Statistik ausgewiesen.